

京平政发〔2021〕26号附件13

# 平谷区“十四五”时期 森林城市建设规划





# 目 录

序 言.....	1
<b>第一章 发展基础与发展背景.....</b>	<b>2</b>
第一节.平谷区“十三五”时期森林城市建设发展回顾..	
.....	2
第二节 平谷区“十四五”时期森林城市建设发展机遇.	
.....	8
第三节 平谷区“十四五”时期森林城市建设理论体系.	
.....	9
<b>第二章 总体思路与发展布局.....</b>	<b>10</b>
第一节 指导思想.....	10
第二节 基本原则.....	10
第三节 总体定位.....	12
第四节 主要目标.....	13
第五节 建设布局.....	16
第六节 主要任务.....	18
<b>第三章 提升森林生态系统服务体系.....</b>	<b>20</b>
第一节 城市景观环境靓化.....	20
第二节 美丽乡村绿化.....	31
第三节 森林提质增效.....	33
第四节 森林景观大道优化.....	34
第五节 湿地保护与恢复.....	36
第六节 提升生态系统碳汇能力.....	37
<b>第四章 强化林下经济产业体系.....</b>	<b>38</b>
第一节 林下经济试点建设.....	38
第二节 林果模式.....	43

第三节	林苗模式.....	44
第四节	林游模式.....	45
第五节	首都森林城镇建设.....	52
第六节	新型集体林场建设.....	54
<b>第五章</b>	<b>落实生态保障体系.....</b>	<b>56</b>
第一节	森林防火.....	56
第二节	有害生物防治.....	58
第三节	森林执法和案件查处.....	63
第四节	创新驱动与科技支撑.....	64
第五节	自然保护地建设.....	65
第六节	生物多样性保护.....	68
<b>第六章</b>	<b>弘扬生态文化体系.....</b>	<b>70</b>
第一节	生态文化创意传播.....	70
第二节	生态文化科普场景.....	71
<b>第七章</b>	<b>森林城市建设综合效益分析.....</b>	<b>73</b>
第一节	生态效益.....	73
第二节	经济效益.....	76
第三节	社会效益.....	77
<b>第八章</b>	<b>改革和保障措施.....</b>	<b>80</b>
第一节	改革事项.....	80
第二节	组织领导.....	82
第三节	制度建设.....	82
第四节	资金保障.....	83
第五节	队伍建设.....	84
第六节	监督机制.....	85
第七节	京津冀协同发展保障.....	85

## 序 言

“十四五”时期是我国全面建成小康社会、实现第一个百年奋斗目标之后，乘势而上开启全面建设社会主义现代化国家新征程、向第二个百年奋斗目标进军的第一个五年，是落实《北京城市总体规划（2016年-2035年）》、《平谷分区规划（国土空间规划）（2017年-2035年）》的重要阶段，是北京落实首都城市战略定位、建设国际一流的和谐宜居之都，平谷坚持生态立区、推动绿色发展、践行“两山理论”、建设宜居宜业宜游生态谷的关键阶段。为进一步巩固平谷区森林城市建设成果，不断提高森林城市建设在治环境、惠民生、保平安、上水平等方面的建设水平，立足北京新版总规赋予平谷区的“首都东部重点生态保育及区域生态治理协作区”功能定位、京津冀协同发展中平谷区重要地位及其他上位规划和平谷区相关规划，编制《平谷区“十四五”时期森林城市建设规划》，主要明确“十四五”时期平谷区森林城市建设的指导思想、主要目标、主要任务和重点项目，不断为平谷区森林城市建设注入新内涵，打造一流休闲产业创新的森林城市。

# 第一章 发展基础与发展背景

## 第一节 平谷区“十三五”时期森林城市建设发展回顾

### 一、“十三五”时期建设成效

2018年10月15日，平谷区成功获得北京市第一个“国家森林城市”称号，创森成功两年来，平谷区不断巩固提升森林城市建设水平，延伸森林城市功能，不断为森林城市注入新内涵。

#### （一）全区生态环境稳步提高

1、造林工程稳步推进。通过2018-2020年新一轮百万亩造林绿化工程完成造林面积40918.87亩，扩大了绿色生态空间，提升了生态质量，巩固提升森林城市创建成果，大力提升碳汇能力，增加碳耗能力强的乔木种植，2020年“留白增绿”项目完成栽植2.2公顷。

2、完成国有林场改革工作。“十三五”期间，按照全市统一政策和要求，全面完成国有林场改革工作。一是基础设施建设。二是严格管理制度，制定国有林场管理制度，明确国有林场属性。三是加强林木资源管护。四是有害生物防控工作取得积极成效，完成了对美国白蛾的烟熏和井台山林区飞机打药防治等工作任务。

3、完成自然保护地整合优化。2020年4月2日启动平谷区自然保护地整合优化工作。整合优化前平谷区具有市级审批的自然保护地共6类7个，保护地总面积60610公顷(含交叉重叠)，占行政区总面积63.92%，实际覆盖面积(除重

合面积) 34816 公顷。严格按照保护面积不减少、保护强度不降低、保护性质不改变的“三不”原则开展整合优化工作。目前, 已编制完成《平谷区自然保护地整合优化预案》。整合优化后平谷区自然保护地分为 2 类 4 个, 总面积 37536. 11 公顷。

## (二) 生态景观建设扎实推进

1、不断完善绿色通道建设。沿洵河、洳河和小辛寨石河建设京东休闲绿道, 绿道里程达到 41. 7 公里, 配套景观绿化带 10 万平方米, 同时打造镇罗营长城步道、北寨国际徒步大道、三白山森林公园步道、丫髻山西山观光道、马昌营田园步道、洵洳河滨水步道等精品绿道步道, 以园林植物鉴赏、休闲健身为主题, 打造功能完备的生态走廊。在京平高速路、密三路、新平蓟路打造“紫色、桃花、金色”三条景观大道, 实施公路河道绿化 121. 98 公里, 全区道路林木绿化率达 100%。

2、积极推进绿化文明创建。目前共创建首都绿色村庄 96 个, 首都绿化美化花园式单位 371 个, 首都花园式社区 12 个, 首都森林城镇 4 个。结合义务植树工作完成外业栽植, 结合月季栽植、树木认建认养、挂树牌等一系列活动, 大幅提升了绿化景观。

## (三) 城乡绿化美化有序开展

1、拓展公园绿地。近三年来平谷区先后完成了问墨公园、马坊新华联慧谷城市森林公园、阅景公园和悦洳汇小区北侧小微绿地等公园绿地建设, 新增公园绿地面积 11. 6 公

顷，大幅度扩展了绿色生态空间。至 2020 年底公园绿地 500 米服务半径覆盖率 82.24%，为城乡居民提供了优美的环境及休闲游憩的场所，让百姓充分享受绿色生态福祉。

**2、改善农村环境。**实施美丽乡村绿化村庄 131 个，计划新增绿化面积 82.1 万平方米。已完成绿化施工比例 31.4%，已栽植乔木 5378 株，灌木 24593 株。结合义务植树工作，号召群众参与绿化，近三年累计调拨乔灌木 36359 株，地被花卉 12.57 万株，花籽 2593 余斤，助力农村增绿。

**3、开展义务植树。**十三五期间全区圆满完成义务植树新植树木 104 万株和抚育 140 万株任务。做到重大活动早计划、早部署，认真做好每个环节的准备工作的，保障安全有序。

#### **（四）绿色产业健康有序发展**

**1、种苗产业规模化。**加强规模化苗圃、正规化苗圃的建设与管理，形成生产规模化、育苗良种化、质量标准化和市场规范化的苗木供应主体。“十三五”期间，建设完成平原地区规模化苗圃 2725.46 亩。

**2、花卉产业基地化。**花卉种植总面积突破 12.7 公顷（因违建拆除，面积减少），总产值突破 920 万元，建设园艺驿站 1 个。打造“桃花基地”的同时，完善提升马昌营镇的月季花卉基地、大兴庄镇的食用菊花基地、金海湖镇干花加工基地。

**3、林下经济多类型。**开展林花、林菌、林药、林粮、林蜂等多种林下经济建设，建成产业园 5 个，使平谷区绿色休闲产业价值稳步提升；蜂产业可持续，启动“千户养蜂精

准扶贫项目”，年均养蜂 2.5 万群，蜂蜜产量 80 万公斤，建成蜂产品加工地 2 个，引导合作社助残脱贫。

**4、农民增收多途径。**在造林营林管护、绿色产业发展、山区生态公益林生态效益促进发展机制等一批林业惠民政策的带动下，实现森林消防队员、生态林管护员、平原造林管护人员等绿色就业，目前，新一轮百万亩造林工程累计招聘当地农民 3000 余名，生态公益林养护管理实现就业人数约 1000 余人，使全区农民实现绿岗就业和生态增收。

### **（五）安全保障体系不断完善**

**1、森林火灾防控能力明显提高。**始终坚持“预防为主、防灭结合”的方针，坚持全年防火的工作理念，夯实森林防火基层基础，强化各项火源管控措施，不断优化创新森林防火工作管理机制，筑牢森林防火网。实现重点防火区监测覆盖率达到 95%。

**2、野生动植物监管不断完善。**有陆生野生动物疫源疫病监测站（点）3 处：分别为金海湖国家级疫源疫病监测站（点）、黄松峪水库市级疫源疫病监测站（点）、西峪水库市级疫源疫病监测站（点）。截至目前未发现野猪“非洲猪瘟”、“禽流感”疫情等异常情况。2018 年，全区首次进行了全域性的生物多样性调查，摸清了全区物种丰富度情况，2019 年至 2020 年开展古树名木普查及疑似古树调查工作，共调查 242 株树木，在册古树名木 58 株，保护措施科学到位，具有重要的生态社会价值。

**3、林木有害生物防控全部达标。**坚持“政府主导、属

地管理”的防控原则，坚持“预防为主，科学治理，依法监管，强化责任”的防控方针。确保在全区不发严重林业有害生物灾害和扰民事件，确保绿色景观完整和生态安全，超额完成市政府下达给全区的“四率”指标。即种苗产地检疫率达到100%、测报准确率达到91%以上、无公害防治率达到95%、成灾率控制在1%以下。

**4、林政资源管理全面加强。**坚持“五必到、六必管、七必查”森林公安执法承诺，加强野生动物保护和宣传，严厉打击各类破坏林木、绿地及野生动植物资源等违法行为，深化“吹哨、报到”机制，严厉查处盗挖盗采等涉林事件，没有出现重大毁林案件。

## 二、“十三五”时期存在问题

### 1、人工纯林多，生态稳定性不佳

主要体现在：种植结构单一，导致林相景观效果差；缺乏野生动物食源树种，不利于生物多样性保护；树种选择生态化不够，大面积杨柳树在作出巨大生态贡献的同时也产生了春季杨柳飞絮的负面影响，现有树种对解决平谷扬尘问题效果不显著；同时新一轮百万亩造林工程中人工新植造林多，幼龄林所占比重大，森林生态系统稳定性不佳，后期抚育及经营管护任务较为繁重。

### 2、公园绿地多，城乡绿地分布不均

公园绿地分布不均，大量的自然公园主要分布在北部山区，城区森林和公园较少；大型森林组团和绿色廊道各自独立，系统性和连通性不强；城市绿地存在近自然经营不够，

绿地养护成本较高。

### **3、林下空间多，森林产业效能滞后**

经济林果产业突出但目前主要以一产为主，作为北京八大果品基地，除平谷大桃外其他果品缺乏品牌认知度。森林空间资源丰富，但林业经济未能充分激活，富民能力不足。对其他产业带动作用不足，与森林休闲、森林康养等融合度较低。

### **4、森林资源多，休闲游憩功能不足**

平谷区森林覆盖率位居五大生态涵养区之首，与其他京郊旅游蓬勃发展的地区相比，平谷区休闲类型及活动较少，旅游购物、旅游娱乐、休闲度假发展相对滞后。森林游憩资源丰富，但森林游憩功能不强，休闲化开发利用程度不高，公共介入性不足。

### **5、灾害隐患多，管护运营成本大**

森林火灾早期处置能力较弱，杨柳飞絮严重，灾害隐患多。病虫害防控形势严峻，外来有害生物较多且监测防控难度大，松材线虫具有侵入风险，且随着近些年平原地区生态林面积增速较快，美国白蛾、栎粉舟蛾等虫害极易复发、难以根除，极易造成森林大面积死亡。生物多样性保护不到位，野生动物疫源疫病监测基础建设薄弱。森林资源管理维护压力繁重，运营支出成本大。

## 第二节 平谷区“十四五”时期森林城市建设发展机遇

### 一、生态文明建设对森林城市建设提出新要求

十九大报告首次把建设美丽中国确定为新时代中国特色社会主义现代化建设的重要目标，生态文明建设地位突出；平谷区是生态涵养区，肩负着建设首都生态屏障的重要任务，要始终把生态环境建设放在首位，全面科学构建生态文明格局；北京乃至全国范围雾霾的频繁爆发，生态地区的价值受到空前重视。作为北京生态环境最好的区之一，平谷应大力推进森林城市建设，打造京东生态屏障，建设山环水绕的京东特色休闲及绿色经济创新发展示范区。

### 二、乡村振兴战略对森林城市建设提出新方向

习近平总书记强调，中国要强农业必须强，中国要美农村必须美，中国要富农民必须富。平谷是北京主要的农业生产区，重要的林果产业基地。要城乡一体地开展森林城市建设，以林果产业为特色，积极发展以森林为依托的种植、养殖、旅游、休闲、康养等“森林+”生态产业，积极发展林下经济、森林小镇、森林休闲康养基地等，促进农民增收致富。

### 三、京津冀协同发展对森林城市建设提出新目标

京津冀区域将建成国家级森林城市群，位于三省市交界区域的平谷，是其中重要一城。平谷作为北京市的生态涵养区，应充分发挥京津冀协同发展的桥头堡作用，把森林城市建设发展作为山水林田湖草生态保护和修复、美丽乡村建设

等行动的重要内容。

### **第三节 平谷区“十四五”时期森林城市建设理论体系**

平谷森林城市的建设，以景观生态学理论指导空间布局，综合运用森林学、生态学、生态经济学、近自然森林经营理论、生态足迹理论、碳汇理论等科学的发展理念，共同构成平谷森林城市建设理论体系，从多方面入手，指导“十四五”时期各项主要建设任务的落地实施，助力平谷森林城市高质量发展。

## 第二章 总体思路与发展布局

### 第一节 指导思想

深入贯彻习近平新时代中国特色社会主义思想和生态文明理论，全面贯彻党的十九大精神，践行以人民为中心的发展思想，深刻把握首都城市战略定位，紧紧抓住疏解北京非首都功能、京津冀协同发展和实施乡村振兴战略的发展机遇，运营好北京市第一个国家森林城市。通过实施生态服务、绿色富民、生态保障、生态文化等体系建设，分解周期性任务，进一步完善城市森林网络，进一步提升森林资源质量，进一步营造多彩森林景观，进一步增加居民生态福利，进一步传播森林生态文化，让平谷的绿水青山变成助推创新发展的金山银山，全力把平谷建设成为京津冀协同发展桥头堡、北京城市副中心后花园、宜居宜业宜游生态谷，打造一流休闲产业创新的森林城市。

### 第二节 基本原则

#### 一、保护与提升相结合，强化生态资产功能

城市健康发展既需要足够的森林、湿地生态空间为基础，也需要高效的服务功能作保障。平谷区森林城市建设实施，要划定生态保护红线，保护好多年来的山地森林、河流湿地和城区森林建设成果；继续推进现有林地林相改造，形成多树种、多层次、多色彩的森林结构和森林景观，培育近自然

的城市森林；加强林地绿地的生态养护，注重森林绿地土壤的有机覆盖和功能恢复，增强其储水、滞尘等生态功能。

## **二、市域与区域相结合，落实森林城市群战略**

城市群地区是环境影响交互区，没有行政区界限。加快建设京津冀生态协同圈，促进京津冀森林城市群建设，要求加强城市间的协作，构建区域一体的、互联互通的森林生态系统。平谷区森林城市建设实施，要依托区域内山脉、水系和骨干道路，建设道路林网、水系林网和大型森林斑块、贯通性生态廊道，实现城市间森林、绿地等生态斑块的有效连接。加强区域性水源涵养区、缓冲隔离区、污染防控区的成片森林和湿地建设，形成城市间生态涵养空间。

## **三、发展与惠民相结合，优化生态福利供给**

森林城市建设是一项造福社会的公益事业，人们对优美森林环境、便捷休闲空间的追求就是森林城市建设的努力方向。平谷区森林城市建设实施，要在继续强化森林生态安全保障功能的基础上，继续增加社区、森林、湿地公园建设，全面推进墙体、桥体和阳台绿化美化，建设优美人居环境；发展森林旅游、湿地休闲游憩、特色林果花卉、林下经济等绿色朝阳产业，实现森林生态、经济、文化与社会等多种效益惠民，让百姓在生态福祉上有获得感。

## **四、自然与人文相结合，促进生态文明建设**

森林、湿地等生态资源是城市经济社会可持续发展的重要物质基础和生态保障，也是城市文明的重要标志。平谷区森林城市建设实施，就是要借鉴欧美发达国家和全国 194 个

国家森林城市的先进经验，在自然景观的保护、各类公园的建设、绿道网络的完善中融入历史、民俗等文化，挖掘展示森林、湿地等生态文化，使其成为传播生态知识、提高环境意识的自然教育场所，让城市拥有优美生态景观，让居民享受健康环境和体验生态文化，让社会收获生态文明。

### **五、政府与市场相结合，共绘森林城市蓝图**

森林城市建设是一项长期的公益事业，政府的主导作用与社会的广泛参与十分重要。平谷区森林城市建设，要制定科学的森林城市发展规划，加强与相关部门的协调与合作，落实各项森林城市建设工程和任务；加强森林城市科学研究与技术创新，有效解决制约平谷森林城市发展的技术“瓶颈”；加强林业、绿化政策法规和执法队伍建设，巩固森林城市建设成果；发挥市场经济的活力，调动全社会参与生态建设的积极性。

## **第三节 总体定位**

立足平谷区“三区一口岸”的功能定位，坚持“生态立区”发展战略，守住生态红线，管控“两线三区”，保护首都生态安全。坚持“绿水青山就是金山银山”的理念，建设京津冀国家生态文明先行区、首都东部重点生态保育及区域生态治理协作区、特色休闲及绿色经济创新发展示范区、北京城市副中心后花园、宜居宜业宜游生态谷，建设运营好全市首个国家森林城市。打造北京最有特色的森林体验目的地，

全力建设山水平谷、森林城市、花果田园、人文胜地、休闲之都。

## 第四节 主要目标

### 一、总体目标

稳定森林生态资产总量，坚持山水林田湖草是一个生命共同体，整体推进、综合治理，继续保持森林、湿地、绿地构成的生态资产总量的基本稳定，促进山区、平原森林自然性和城区绿地功能性的再提升；打造森林生态网络，完善公园与绿道系统，建设道路林网、水系林网，贯通生态廊道，连通林荫街区、景观大道、休闲湿地、休闲山野、彩色田园，建设林水相映、林山相偎、林城相拥、林路相随、林村相嵌的森林生态网络；增加森林生态福利，全面推进林下经济试点建设，探索集体林场建设，同时提升森林城市服务功能，持续推进森林惠民，增加生态福利；落实森林生态保障，强化森林城市长效管护，持之以恒做好防火、防汛、防疫“三防”工作，加强森林系统生物多样性保护，促进林业生态可持续发展。

### 二、主要指标

综合考虑上级要求、分区规划和十四五规划纲要指标要求及平谷的发展需求，结合国家森林城市评价指标，提升平谷森林城市质量和品质，构建十四五时期平谷森林城市建设的目标指标体系，体现不同森林城市之间的差异性，突出平

谷发展特色，形成森林城市建设与运营的平谷模式。详见表 2-1。

表 2-1 平谷区“十四五”时期森林城市建设主要目标表

类别	序号	指标内容	单位	2020 年	2025 年	参考标准	指标说明
森林城市网络	1	森林覆盖率	%	67.3	≥67	一般指标	十四五期间不再大面积造林,以森林资源质量提升为主,故指标持平
	2	林木绿化率	%	72.74	≥72	一般指标	十四五期间不再大面积造林,以森林资源质量提升为主,故指标持平
	3	绿化覆盖率	%	50.52	48.97	国家标准≥40	因耕地保护和水务治河导致绿地面积、公园绿地面积减少,故指标数据下降
	4	建城区人均公园绿地面积	m <sup>2</sup>	20.59	18.78	国家标准≥12	因耕地保护和水务治河导致绿地面积、公园绿地面积减少,故指标数据下降
	5	公园绿地 500m 服务半径覆盖率	%	82.24	87.66	国家标准≥80	
	6	城区树冠覆盖率	%	25.15	≥25	国家标准≥25	在建城区东南西北四个方向各打一个 1km×1km 样方,根据抽样调查的样方总面积及树冠总面积计算
	7	地面停车场树冠覆盖率	%	30	≥30	国家标准≥30	-
	8	城区林荫道路率	%	61	70	国家标准≥60	-
	9	百万亩造林	亩	3917.66	市级任务	一般指标	-
	10	村庄绿化率	%	59	≥59	国家标准≥30	在平原地区、浅山区、山区各抽取行政村,通过遥感影像判读出

类别	序号	指标内容	单位	2020年	2025年	参考标准	指标说明
	11	水岸绿化率	%	92.4	≥92	国家标准≥80	指标接近饱和，未来不再扩大
	12	道路绿化率	%	100	100	国家标准≥80	-
	13	重要水源地绿化	%	75.82	≥75	国家标准≥70	水源涵养地森林面积/水源地水库面积，未来不再进行大规模绿化，指标持平
	14	受损弃置地生态修复	%	100	100	国家标准≥80	-
	15	森林景观大道	km	90	54.72 (新增)	平谷特色指标	-
森林城市宜居	16	花园式社区	个	12	15 (新增3)	一般指标	-
	17	花园式单位	%	371	382 (新增11)	一般指标	-
	18	林荫停车场	个	10	20	一般指标	-
	19	首都森林城镇	个	4	6	一般指标	-
	20	首都森林村庄	个	—	≥10	一般指标	-
	21	林荫景观道	条	13	22 (新增9)	平谷特色指标	-
森林城市健康	22	森林健康经营	个	34000	市级任务	平谷特色指标	-
	23	城区单一树种数量比例	%	15	≤15	国家标准≤20	-
	24	乡土树种使用率	%	81.46	≥81	国家标准≥80	-
	25	苗木自给率	%	85	85	国家标准	-
	26	森林质量提升	%	19.9	20	国家标准≥10	-
	27	生态养护	-	达标	达标	近自然管护	-
	28	灾害防控	森林火灾受害率	‰	≤0.02	≤0.02	国家标准
无公害防治率			%	96	≥95	国家标准	-
有害生物防灾控制率			‰	≤0.1	≤0.1	国家标准	-
森林价值	29	休闲绿道	km	41.7	92.1 (新增50.4)	平谷特色指标	-
	30	森林驿站	个	3	14	平谷特色指标	-
	31	国家现代农业产业园	个	1	1	平谷特色指标	-

类别	序号	指标内容	单位	2020年	2025年	参考标准	指标说明
利用	32	高标准规模化苗木基地	个	4	4	平谷特色指标	-
	33	大型生态旅游休闲场所	处	10	16	国家标准≥5	-
	34	每个乡镇建设乡村公园 每个村庄建公共休闲绿地	处	≥1	≥1	国家标准≥1	-
	35	湿地公园	个	2	3	平谷特色指标	-
	36	湿地保护率	%	27.82	50	平谷特色指标	-
	37	自然保护地	个	7	4	平谷特色指标	自然保护地由7个优化整合为4个
森林生态文化	38	生态文化科普场景	处	6	30	平谷特色指标	-
	39	生态科普宣传活动	次/年	≥5	≥5	国家标准≥5	-
	40	古树名木保护率	%	100	100	国家标准100	-
	41	公园免费开放率	%	100	100	国家标准100	-
	42	公众态度	支持率 满意度	% %	100 92.2	100 ≥92	国家标准≥90 国家标准≥90
森林城市管理	43	森林执法和案件查处率	%	≥90	≥90	一般指标	-
	44	建设备案	-	达标	达标	国家主管部门备案2年以上	-
	45	示范活动	-	达标	达标	开展多种形式示范活动	-
	46	档案管理	-	达标	达标	档案完整规范科学化信息化管理	-

注：表中现状数据，除有特殊说明外，基准年均均为2020年。

## 第五节 建设布局

围绕“一屏、一谷、九河、多点”的生态空间体系，构建以“一心两区两河多点”为骨架的森林城市城乡一体的布局框架体系。

一心：城区休闲绿心，以城区为主的休闲绿心，通过留白增绿、见缝插绿、老旧街道绿化提升、小区绿地改造等提高城市绿化率，提升城区景观效果，优化绿地分布格局，拓展市民休闲空间。

两区之：平原乡村生态区，通过浅山区、平原绿网的建设、生态廊道的链接来实现平原乡村地区的总体绿色布局。对保护区、限制建设区等进行森林保护性旅游线路开发，对平原地区和建设地区的旅游服务功能进行建设性完善和服务提升，发展生态、观光、体验、现代农业和林果产业。

两区之：山区生态屏障，加强生态保育和修复，加强森林、动植物巡查、监测，加强执法力度，严控浅山区开发规模和强度，保护生物链完整性。在发挥山区整体生态屏障功能同时，合理利用森林生态资源，合理开发环境友好型生态游憩项目，提高森林山野资源的公共休闲和可进入性。

两河：洵河、洳河，以两大基础河流为依托，保护和修复水生态系统，通过金海湖、夏各庄等重点乡镇污水厂建设，逐步改善分支河流水质。

多点：多个重点建设节点，重点完善有开发条件的乡镇、村、产业园区和重点功能区的生态功能，全区多点建设，合理开发生态游憩项目，提升服务功能，逐步连通形成生态服务网络。



图 2.1 平谷区“十四五”时期森林城市建设布局图

## 第六节 主要任务

平谷区“十四五”期间森林城市建设任务概括为提升生态系统服务体系、强化林下经济产业体系、落实生态保障体

系、弘扬生态文化体系四大任务。

提升生态系统服务体系：将山水田林湖草作为一个有机生命体同步治理，以“山区绿化、平原绿屏、城市绿景”为绿色基底，结合新一轮百万亩造林绿化工程，大幅度扩大绿色生态空间，通过对城区、乡村、山区、平原、道路、河流湿地等空间的建设治理，构建全区绿色空间体系，提升生态系统碳汇能力，积极为全市节能减排和碳中和贡献力量，建设“天蓝、地绿、水清”的生态平谷，打造全国生态环境治理标杆。

强化林下经济产业体系：将森林城市建设与生态、富民有机结合，探索生态资源的增值、增收模式，对森林资源进行充分利用，发展林下经济、林业休闲、森林康养，实现林业生态价值和生态利益良性循环、良性互促，以实际行动践行“绿水青山就是金山银山”。

落实生态保障体系：不断强化森林城市长效管护，持之以恒做好防火、防汛、防疫“三防”工作，落实社会主体责任、行业监管责任和镇村管理责任；加强森林系统生物多样性保护，促进林业生态可持续发展。

弘扬生态文化体系：提升林业的生态化、景观化、产业化水平，促进人与森林和谐相处，加强生态文化载体建设，加强生态文化创意传播，健全生态文化创意产品体系，推进生态文明建设，打造宜居宜业宜游的森林城市综合体，同时深入落实京津冀协同发展，打造京津冀国家生态文明示范先行区。

## 第三章 提升森林生态系统服务体系

### 第一节 城市景观环境靓化

#### 一、公园绿地建设

近年来，平谷新城绿地建设取得了较好的发展，结合滨河森林公园项目的建设，景观游憩绿地增量明显增加，平谷新城构建了以人民公园、林荫街、环城水系为主的景观风貌体系。截至 2020 年底，平谷区公园绿地面积 951.39 公顷，但总体来看，平谷绿地体系仍不完善，城区人口基数大，城区人均公园绿地指标还有较大的提升空间。

#### 建设目标

至规划期末，建成区人均公园绿地面积 18.78 m<sup>2</sup>/人，建成区公园绿地 500m 服务半径覆盖率达到 87.66%，利用生活及配套服务区点状公园，实现“300 米见园，500 米入园”。

“十四五”期间基于拆迁腾退、留白增绿、规划建绿、环境整治等工作，结合西大门、南大门、贾各庄、兴谷三村等重点建设区域和金海湖、夏各庄、马坊、峪口等重点乡镇和产业功能区的绿化需求，重点在小微绿地的建设、加强公园绿地的管理等方面开展工作，推进阅景公园、生态绿龙公园建设，提升世纪广场绿化环境。利用休闲大会户外展示区、乐谷音乐休闲公园、夏各庄滨水生态休闲公园等公园复耕用地，栽种适宜作物。

健全新城及周边的绿地体系，注重精品景观的营造，充

分发挥生态、景观、游憩、避灾、文教等多项城市绿地功能。通过创建不同主题公园，配备特色基础设施，加强园内雨水利用等，整体提升公园品质。构建布局合理、多彩绚丽、服务大众的城市森林系统。重点提升和建设城郊公园、社区公园、带状游园、口袋绿地等。

针对夏各庄镇短板，结合贤王庄村生态治理项目，在河道河塘治理同时，打造雨水花园，做到生态与造景结合，绿化与美化结合，增加居民亲绿空间。提升夏各庄滨水生态休闲公园休闲功能并进行精细养护管理，建设夏各庄镇陈太务村中药花卉观光园，完善苗木花卉基地的公共服务配套设施，弥补公园绿地不足的短板，为群众提供宜人的绿色休闲空间。

## 建设重点

表 3-1 公园绿地建设重点内容表

单位：公顷

类型	规模要求	数量	规模	重点内容
综合公园	不小于 10 公顷	2	151.23	景观绿化工程，道路铺装、停车场、休憩亭等配套基础设施工程及配套市政工程。对世纪广场进行绿化提升，增加健康步道、休闲座椅、喷灌、景观建筑等。增加市民林下活动空间，形成林冠郁闭、林下通透的绿地，增加园林小品、照明、标识系统等基础设施
专类公园	3-5 公顷	2	13.17	根据不同主题功能要求，进行特定项目设置，包括儿童科普文体活动场地、野生动植物观赏空间、引种驯化研究绿地以及各类特定主题新型游乐项目等
社区公园	1-3 公顷	5	13.2	结合社区更新改造，插入口袋公园，建设不独立占地的微小绿地；通过垂直绿化的方式，增加社区公共空间绿化面积，可结合社区公共空间设置。加强无障碍设施系统建设，打造适应不同年龄段的儿童游乐设施以及亲子游乐空间，打造林下休憩空间、休息亭

类型	规模要求	数量	规模	重点内容
点状游园	不大于1公顷	7	5.43	短暂休闲游憩、防灾避难场所，是综合公园、社区公园的有效补充，打造开放型景观，设置休闲游憩空间及设施
带状游园	宽度不小于15米	2	6.13	连接点状公园，兼具城市生态隔离防护、线性休闲游憩功能，以绿化种植为主，辅以简单的游憩设施，设置园内游步道，滨水游园应注重亲水栈道的设计，打造市民游憩健身及城市形象展示廊道空间
城郊公园	不小于10公顷	2	109.37	衔接城市用地功能，与城市建设区交界处布局旅游服务设施等功能与内容；局部交通主干道延伸城市道路体系，打造郊野休闲、亲近自然的生态旅游空间

## 时间表

表 3-2 公园绿地建设时间安排表

单位：年

分类	编号	名称(位置)	建设时间					建设性质
			2021	2022	2023	2024	2025	
综合公园	1	平谷世纪广场		√				改扩建
	2	乐谷音乐休闲公园 (2020.08)	√					续建
	面积	151.23 公顷	---	---	---	---	---	---
专类公园	3	生态绿龙公园				√	√	新建
	4	马昌营生态墓园		√	√			新建
	面积	13.17 公顷						
社区公园	5	阅景公园 (2020.12)	√					续建
	6	平谷区府前街旧城棚户区 改造项目(一期)绿地	√	√				改造
	7	马昌营社区公园		√	√			新建
	面积	13.2 公顷	---	---	---	---	---	---
点状游园	8	水厂南侧绿地		√				新建
	9	璟悦府六小西侧代征绿地		√				新建
	10	璟悦府小区代征绿地二期			√			新建
	11	璟悦府小区代征绿地三期				√		新建
	12	林荫街等小微绿地		√				新建
	13	向阳小区南绿地				√		新建

分类	编号	名称(位置)	建设时间					建设性质
			2021	2022	2023	2024	2025	
	14	马昌营街头绿地		√	√			新建
	面积	5.43 公顷	---	---	---	---	---	---
带状游园	15	新平南路带状游园				√		新建
	16	马昌营滨水公园		√	√			新建
	面积	6.13 公顷	---	---	---	---	---	---
城郊公园	17	大兴庄休闲农庄联合体绿地	√					续建
	面积	109.37 公顷	---	---	---	---	---	---

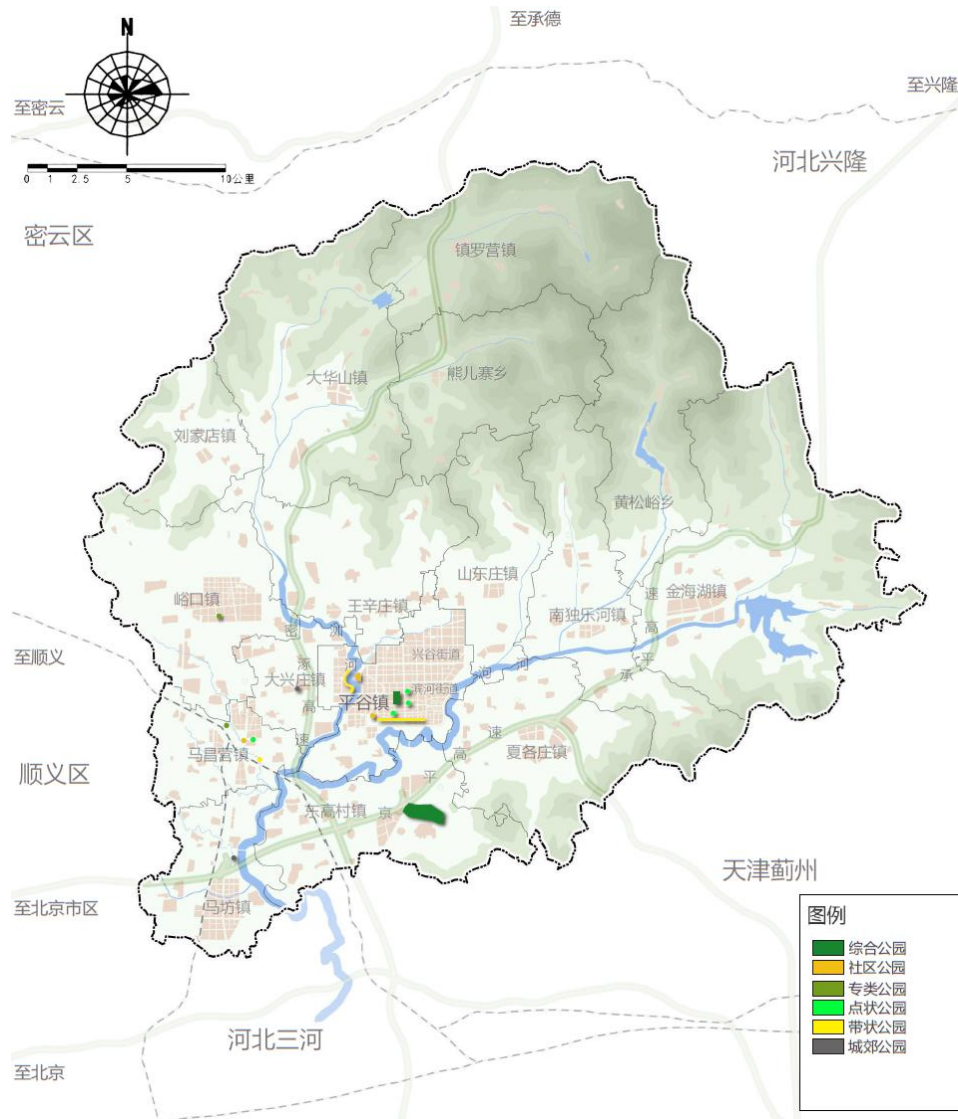


图 3.1 公园绿地建设布局图

## 二、花园式社区（单位）建设

平谷新城目前棚户户区占比高，缺少绿地及配套游园。老旧小区绿化形式较为单一，多以高大乔木为主，缺乏垂直层次，视觉体验有待提升，且与居民日常生活联系不紧密，缺乏互动性。后期维护机制缺失，使得绿化显得杂乱无章，无法很好地起到美化小区的作用。

### 建设目标

结合中心城区棚户户区改造项目、“首都花园式社区”、“首都花园式单位”的创建活动，结合绿色建筑的发展，进一步挖掘社区内绿色福利空间，构建完备的城市森林社区景观和生态安全体系。主要包括老旧小区（单位）的绿化改造和新建小区（单位）的绿化两种。

“十四五”期间，新建3个首都花园式社区、11个首都花园式单位。

### 建设重点

**花园式社区建设标准：**社区能遵守各项绿化法律法规；设有专（兼）职领导负责绿化工作；义务植树、绿化建设及管理档案完备；能够组织居民和单位开展认建认养活动；居民义务植树尽责率不低于90%；能利用宣传栏、板报、横幅等形式宣传绿化美化，积极开展绿化活动；绿化覆盖率达到35%以上；乔、灌、草、花，常绿和落叶植物配置合理，做到三季有花、四季常绿；绿化无死角，保证黄土不露天；绿地内附属设施完整，无私搭乱建、私自栽植农作物等现象；

绿地管护达到二级以上绿地管理质量标准；各种植物悬挂标识牌。

**花园式单位建设标准：**单位绿地率不低于 30%；树种选择及规格：树种选择得当，符合本单位美化环境和生态功能的要求，景观效果好；绿化充分，种满种严：见缝插绿，屋顶铺绿，无宜绿化裸露土地；乔灌花草配置合理：有高大乔木遮荫，乔灌木覆盖率不低于 60%；**三季有花，四季常青，**绿化形态、轮廓、色彩与单位格调协调一致，景观效果好；垂直绿化开展较好，并能拆墙透绿，绿视率大且绿化效果明显；有专门的绿化管理队伍，林木绿地养护管理及时到位，绿地整洁干净，无草坪斑秃和死树；申报材料齐全规范，整齐美观。

**老旧小区绿化提升：**老旧小区内补植老百姓喜欢的观赏性强的开花灌木、常绿树和彩叶树种，如碧桃、丁香、海棠、油松等，辅以草花地被植物；增加立体绿化，利用墙面、栏杆等种植地锦、爬山虎类攀援植物，居民家庭可利用阳台等空间种植花卉植物，室内阳台可以选择不另外占地的悬挂式植物，例如绿萝，室外阳台适合种植小盆栽和花坛，如向日葵、月季、米兰、菊花、桂花、栀子花、百合花、矮牵牛等，提升小区绿色空间，增强居民森林城市建设获得感。

## 时间表

表 3-3 首都花园式社区、花园式单位创建时间安排表

单位：个、年

编号	名称	建设时间				
		2021	2022	2023	2024	2025
1	首都花园式社区	1	0	1	1	0
2	首都花园式单位	5	2	0	2	2

### 三、林荫景观街道建设

#### 建设目标

“十四五”期间提高重点街区统一管理维护的水平，提升绿化质量，扩大林荫街道绿化维护范围。加大对老旧街道的改造力度，合理规划森林城市空间，增加植被覆盖率。基于“小街区、密路网”的发展理念，按照“重要道路重点建设、一般道路普遍绿化、道路绿化与相邻绿地相结合”的原则，以提升城区街道绿化率和树冠覆盖度为目标，与城区中的带状公园、街旁绿地、防护绿地等各类绿地结合，构建城市林荫网格绿廊，通过优化行道树品种、改造隔离带绿化、连通树池等形式，不断优化提升街道景观风貌。改造新增林荫景观街道 9 条，加以管护提升。

#### 建设重点

一是补植补造。对府前西街、平谷大街等重点街道补植银杏、碧桃、丁香、月季、牡丹、紫荆、紫薇等香花、彩叶树种，进一步丰富沿街植物景观。

二是改造更新。针对一些老旧街道部分行道树枯死、病虫害等问题，采取替换更新的方式，栽植国槐、白蜡、法桐、

栾树等冠大荫浓乔木；提倡近自然理念，对一些过度使用大叶黄杨球等植物造型的街道，将其替换为自然生长的乔、灌木。

三是立体绿化。针对平谷城区内部绿地规划预留空间不足、城区绿化率几近饱和的现状，采取墙体绿化、架棚绿化、阳台绿化、围栏绿化、立体花坛等形式多样的立体绿化来最大限度地提高城区绿量，可在适宜进行立体绿化的沿街公共建筑墙体、道路护栏、单位围墙、过街地下通道口、水体驳岸、立交桥及高架桥桥体等建筑物、构筑物，在不影响其使用功能的前提下实施立体绿化。

## 时间表

表 3-4 林荫景观街道建设时间安排表

单位：米、年

编号	名称	道路长度	建设时间					建设性质
			2021	2022	2023	2024	2025	
1	平谷大街	1910					1910	管护提升
2	府前街	1043	1043					绿化改造
3	府前西街	2874	2874					管护提升
4	台城路（南延+北延）	3320	3320					绿化改造
5	文化北街	601				601		改造新增
6	文化南街	746				746		改造新增
7	新平西路	2229				2229		改造新增
8	新开西路	850				850		改造新增
9	新开街	1045				1045		绿化改造

注：平谷大街已完成工程量1公里，剩余工程涉及拆迁。

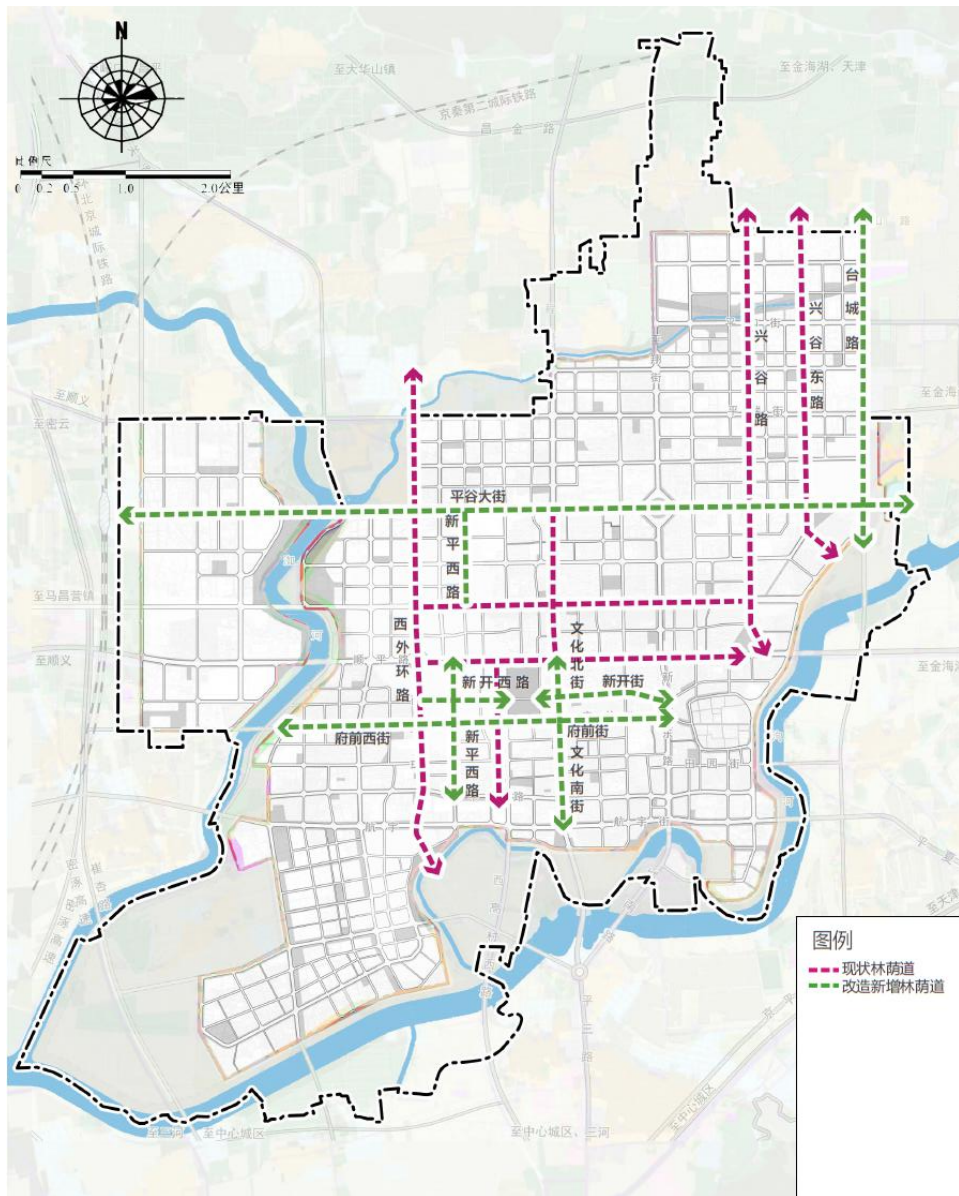


图 3.2 林荫景观街道建设布局图

## 四、林荫停车场建设

### 建设目标

十四五期间，新增 10 个林荫停车场，按照《国家森林城市评价指标》的要求，新建地面停车场树冠覆盖率应达到 30% 以上的绿化标准，根据《平谷新城总体规划》、《平谷综合交通体系专项规划》中公共停车场建设，结合平谷区旅游

发展和景区建设情况，预测停车位需求，并进行科学合理的布局。

### 建设重点

停车场的建设应考虑到设置后近期的需求量和对象，还应考虑其周围土地利用和道路交通状况。林荫停车场的布局应配合公共交通站点的布置，包括公交线路、地铁站等，使公共交通与其他交通方式之间顺利衔接；林荫停车场的建设应充分利用城市闲置边角地带，服务半径以 250~300 米为宜；停车场出入口应尽量设置在城区公共性干路以及生活性支路上，并尽可能远离交叉路口。并且林荫停车场的建设，应与景区景点的建设相结合，满足森林景区停车需求。

因地制宜重点改造建设四大类林荫停车场：乔灌式、树阵式、棚架式、综合式。停车场的建设分为改造和新建两种类型，城区以改造为主，景区以新建为主。植物选择以乡土树种为主，最大限度提高城市绿量。

### 时间表

表 3-5 林荫停车场建设时间安排表

单位：个、年

编号	位置	建设时间					
		2021	2022	2023	2024	2025	
1	城区	03 街区	√				
2		04 街区		√			
3		06 街区			√		
4		08 街区				√	
5		08 街区					√
6		09 街区				√	

编号	位置	建设时间				
		2021	2022	2023	2024	2025
7	北寨红杏基地			√		
8	乐谷音乐休闲公园	√				
9	休闲大会金海湖博物馆	√				
10	世界休闲大会主会场户外展示园	√				

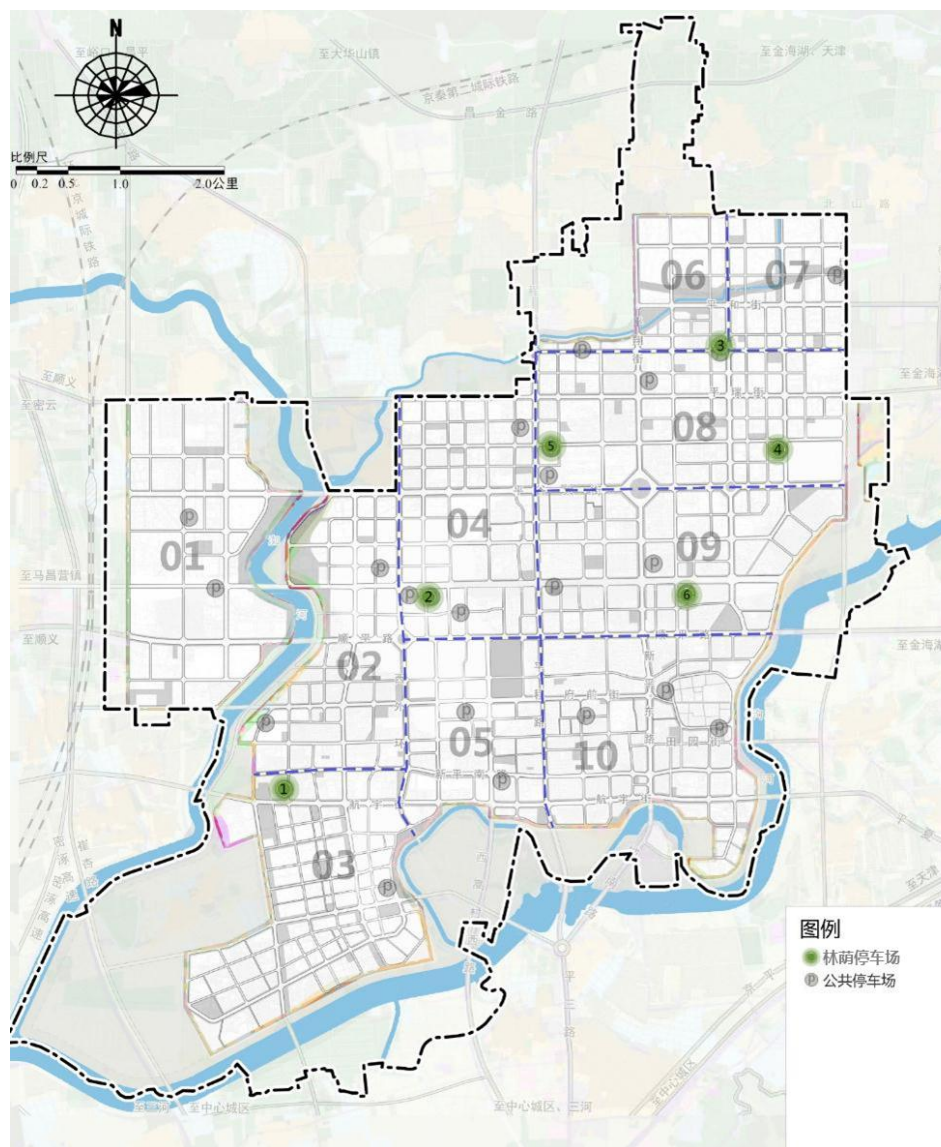


图 3.3 林荫停车场建设布局图

## 第二节 美丽乡村绿化

### 建设目标

继续推进乡村绿化美化工作，以建立良好的绿色生态体系和发达的生态产业体系为目标，通过廊道连接，在城市森林和山野生态林地间形成完善的生态网络，更好为居民服务。十四五期间，绿化村庄 43 个，创建首都森林村庄数量不少于 10 个，每年创建数量不少于 2 个。

### 建设重点

结合“北京美丽乡村”和“首都森林村庄”创建工作，实施“村庄绿化”和“村头一片林”建设，建设庭院林、水岸林、道路林、围村林、公共休闲林等，完成拆违腾退地块留白增绿任务和农业复种复绿。通过提高村庄林木绿化率，改善农民的生产、生活环境，打造一批环境优美、生态和谐、具有京东风貌特色的村庄。

以近自然森林经营理论为指引，做好市花月季、乡土植物进村庄进社区活动，乡村绿化树种的选择，以自然、乡土、可亲近为特征，维护和尽量保持植物群落的自然生长状态。同时注重森林惠民，利用庭院空间、街巷空间、宅间空地、公共休闲空间等老百姓经常活动的空间，进行绿化提升，打造休闲菜园、花园等景观，选择老百姓喜欢的彩叶和香花植物进行种植，如丁香、月季、牡丹、芍药、连翘、地锦、紫藤、葫芦、鸢尾等。

在乡村绿化时还可采用风景树种与经济林果相结合的

方式，利用平谷大桃、梨、苹果、山楂等乡村明星种植产业为主题进行村庄主题风貌提升塑造。如以大华山梯子峪村乡村绿化和人居环境整治为示范，结合“疏整促”工作，清理垃圾，平整土地、修建鱼池、凉亭、休闲长廊、棋盘桌、木栈道，建设成人钓鱼区、孩童戏水区，在鱼池两旁栽种垂柳、国槐、白皮松、丹麦草和菊花等，打造名副其实的休闲娱乐大花园。

平谷区美丽乡村绿化建设分期选择依据：1) 村落绿化质量不高，绿化缺少自然性和乡土特色；2) 乡村居住人口稠密，创建期绿化率较低；3) 上一轮创森规划中中远期规划绿化建设的乡村；4) 靠近主要交通道路节点的乡村；5) 率先发展乡村旅游的民俗村，对自然生态环境要求较高；6) 景区、自然保护区、风景名胜区周边的乡村；7) 重点启动建设的乡村，如湿地公园、产业园等。

表 3-6 美丽乡村绿化树种选择表

乔木	桃树、山杏、悬铃木、毛白杨、雪松、旱柳、刺槐、白玉兰、碧桃、榆叶梅、垂柳、白蜡、五角枫、西府海棠、石榴、苹果、杏树、香椿、核桃、银杏、柿树、枣树、白桦等	 <p style="text-align: center;">桃树      银杏      核桃      枣树      刺槐</p>
灌木或草本	丁香、月季、牡丹、芍药、连翘、地锦、紫藤、鸢尾、波斯菊、二月兰、佛甲草、华北葡萄、葫芦、花椒、爬山虎、紫藤、萱草、紫花地丁、毛樱桃、败酱草、黄芪、百里香、龙牙草、红柳、荆条、铁线莲、映山红、锦带花、风铃草等	
水生植物	千屈菜、香蒲、芦苇、水葱、菖蒲、木贼、满江红、宽叶荨麻、水毛茛、水杨梅、水金凤、沼生柳叶菜、水芹、眼子菜等	 <p style="text-align: center;">千屈菜      香蒲      芦苇      水葱      菖蒲</p>

### 第三节 森林提质增效

#### 一、森林健康经营

平谷区目前存在部分森林结构简单、树种单一、景观单调的问题。十四五期间应从增加森林生态系统多样性、森林提质增效等方面入手，提高森林生态系统稳定性，对重点乡镇开展森林健康经营。通过森林抚育，加强林地管护，改善林分结构，提高林分质量等，构筑山区多林种、多树种、多层次、多功能的稳定健康的森林生态系统，增强森林的碳汇功能、景观功能和多种安全防护效益，充分提升山区综合生态系统服务功能。同时增加对宜林荒山荒滩荒地、疏林地和未成林地的绿化建设，提高森林资源质量。

2020 年完成森林健康经营 34000 亩，十四五期间根据市级任务完成森林健康经营任务，其中 2021 年完成森林健康经营 30000 亩。

#### 二、新一轮百万亩造林

平谷区造林空间有限，增量不大，重点应放在生态系统修复和提升上。继续遵循北京市园林绿化局印发的《关于加强新一轮百万亩造林绿化工程苗木质量管理的通知》（京绿办发【2018】40 号）、《北京市新一轮百万亩造林绿化工程建设技术导则（试用）》等管理和技术规程，开展百万亩造林工程。在传统的 8 大树木绿化造林的基础上，打造花果林，种植野生动物食源树种，强化生态系统稳定性，增加生态乐趣。

结合留白增绿、拆违增绿等，对荒滩荒地、废弃坑塘藕地和一般农用地挖潜增绿，填空造林，维护平原森林生态系统的稳定性、完整性，提高森林生产力和服务功能。

十四五期间根据市级任务完成百万亩造林工程，其中2021年完成造林9000亩。

#### **第四节 森林景观大道优化**

平谷通过开展道路绿荫化、色彩化工程建设，对新城主干道、次干道道路绿地景观和生态功能进一步提升，开展了京平高速绿化断带补植工程，顺平路绿化改造提升工程，进一步增强了道路绿带的生态功能，并且通过密三路“桃花大道”、新平蓟路“金色大道”、京平高速“紫色大道”的改造工作为平谷增添了生态色彩，成效显著。

十四五期间进一步开展森林景观大道的建设工作，使平谷的道路生态网络更加完善并具观赏性。

##### **建设目标**

在道路两侧绿化建设工作基础上，结合道路工程建设，对主要干道进行景观提升，增加彩叶林的种植，增强道路的景观性、色彩性、跳跃性、灵动性。十四五期间，道路绿化彩化景观提升54.72公里。

##### **建设重点**

依托山地自然景观建设绿色生态大道，提升道路两侧绿

带，进行山体绿化、近自然花境打造、设置立体绿化雕塑小品等；对于平原接近城区的道路，在原道路布局基础上优化升级，增加绿化带宽度，建设缤纷花带、林荫道等。

## 时间表

表 3-7 森林景观大道优化时间安排表

单位：公里、年

编号	名称	建设内容	长度	建设时间				
				2021	2022	2023	2024	2025
1	承平高速	乔灌木、彩叶林景观树种绿化带	33.35	√	√	√		
2	休闲大会北路	乔灌木景观树种绿化带	1.6	√	√			
3	新平蓟路	乔灌木景观树种绿化带	0.74	√				
4	平程路	乔灌木景观树种绿化带	3.7				√	√
5	胡黑路改建	植被花道	2.63	√	√			
6	杨杏路北延	植被花道	8.2	√	√	√		
7	黄松峪旅游连接线	植被花道	4.5	√				
合计		——	54.72					



图 3.4 森林景观大道建设布局图

## 第五节 湿地保护与恢复

### 建设目标

以洵洳河两大河流为基础保护和修复水生态系统，通过重点乡镇污水厂建设和河道整治提升，逐步改善分支河流水质，全面提升平谷区河流湿地生态功能，通过湿地保护、修复、提升技术措施，最大限度发挥湿地生态系统效益。建成生态健康、绿水相依、人水和谐的城市绿色生态水网。

十四五期间，对现有的 2 个湿地公园进行维护提升，扩建提升湿地公园 1 个，提升湿地保护率达到 50%。

## 建设重点

在洵河、洳河、小龙河等河流湿地、水库周围，以及生态系统良好的湿地区域，按照相关要求和规范进行统筹规划，提升湿地保护率。湿地公园建设的主要功能是湿地保育、科普宣教和市民休闲。进一步提升北京市马坊小龙河湿地公园、平谷湿地公园建设，主要从生态修复和业态丰富两个方面展开建设；同时扩建提升大兴庄西良周湿地森林公园，主要从生态功能修复、基础设施建设、休闲活动导入等各个方面展开建设。

## 第六节 提升生态系统碳汇能力

十四五期间，平谷区应坚持环保理念，考虑林草系统在实现碳达峰和碳中和目标中的作用，结合本区生态资源情况，主要从两方面实现高质量发展增碳汇：通过森林生态系统增加碳汇能力和通过湿地生态系统增加碳汇能力，通过森林、湿地两大资源提升平谷碳储量功能。

十四五期间，以生态资源的保护为核心理念和总体原则，在做好湿地保护与修复工作、提高湿地保护率的同时，进一步提升湿地碳汇能力；合理采伐更新成过熟林，拓展森林的碳库容量；改善森林经营，持续推进森林健康经营林木抚育，提升森林质量，增强森林碳吸收能力，积极为全市节能减排和碳中和贡献力量，使“美丽生态”转化为“美丽经济”。

## 第四章 强化林下经济产业体系

科学高效利用森林资源和绿色空间，对于促进资源保护、增加林地附加值、推动资源优势转化为发展优势，实现生态增值、产业增效、农民增收具有重要意义。为进一步推进平谷区森林产业经济发展，优化林业产业结构，推动乡村振兴和园林绿化高质量发展，结合平谷区现状，在不影响森林生态功能发挥和不破坏森林植被的前提下，以新型集体林场为主体，积极探索林果、林苗、林花、林菌、林药、林蜂、林游等多种森林复合经营模式，有序发展林下种植业，鼓励发展森林康养、休闲体验、山地运动、自然教育等“森林+”旅游新业态，全面提高优质生态产品供给能力，促进形成各具特色、可持续的绿色产业体系。

### 第一节 林下经济试点建设

十四五期间，在平谷开展林下经济试点建设。全区范围内，在 15 个乡镇根据实际情况，选择积极性较高、发展条件较好的村进行试点（详见表 4-1），试点方式包括区农业农村局统一牵头（15 个试点村）和乡镇组织（3 个试点村）两种方式，试点村结合区域位置、自然条件、森林郁闭度、市场需求情况、林下产品适生性等条件，因地制宜，突出特色，灵活选择各种适宜模式。从资源的利用种类和效益模式来看，林下经济试点模式主要包括以下几种典型类型：林药模式、林菌模式、林花模式、林粮模式、林菜模式、林蜂模式等。

试点村要充分发挥党建引领作用，结合本村实际，积极探索多种管理模式。

1、“党支部+就业村民”模式。以党建引领为指导，切实解决农民就业问题，促进农民增收。村党支部(集体经济组织)具体负责林地林木养护及林下经济项目经营，按照“三公”原则安排本村用工,实现农民富裕、集体增收。

2、“党支部+企业（合作社）”模式。加强党建引领，村经济组织与企业（合作社）共同经营，推动林下经济高质量发展。村集体经济组织与企业（合作社）可以根据实际情况，做好林地林木养护、项目管理、运营、销售等工作的分工。

3、“党支部+锦绣园林+企业（合作社）”模式。充分发挥锦绣园林专业化管护优势，村集体经济组织、锦绣园林、企业共同负责林地林木养护和林下经济项目运营，合理安排专业管护人员和本村劳动力数量。

4、探索区域化联村发展模式。积极探索“1+N”联村发展模式，“1”是试点林地所在村，“N”是镇域内其他经济薄弱村，可成立联合公司（村经济合作组织）并同步成立党支部。由试点林地所在村带头，辐射带动镇域内其他经济薄弱村共同发展林下经济，并建立合理的收益分配机制。

表 4-1 平谷区林下经济试点建设模式安排表

序号	试点乡镇	试点村	试点模式	试点面积	备注
1	金海湖镇	黑水湾村	林花(油菜花)	300 亩	全区统一牵头林权移交试点
2	金海湖镇	海子村(休闲大会景观区)	林花(油菜花)林粮(春小麦)林菜	200 余亩	乡镇组织试点建设农业公园
3	峪口镇	东樊各庄	林蜂、林药、林粮	500 亩	全区统一牵头林权移交试点

4	王辛庄镇	北上营村	林药	100 亩	全区统一牵头 林权移交试点
5	夏各庄镇	安固村	林菌（赤松茸）	50 亩	全区统一牵头 林权移交试点
6	南独乐河镇	南独乐河村	林药	50 亩	全区统一牵头
7	黄松峪乡	大东沟村	林药（板蓝根、丹参）、 油葵	50 亩	全区统一牵头
8	黄松峪乡	大东沟村	林花（金丝菊、药用牡 丹、白芍、赤芍）	100 亩	乡镇组织试点
9	黄松峪乡	塔洼村	林药、林花	待定	乡镇组织试点
10	熊儿寨乡	魏家湾村	林蜂、林菌	50 亩	全区统一牵头
11	镇罗营镇	下营村	林花（油菜花）、林药（黄 芩、黄芪、桔梗等）、林 粮（豌豆、小米）	50 亩	全区统一牵头
12	刘家店镇	凤落滩村	林花（油菜花）	50 亩	全区统一牵头
13	山东庄镇	小北关村	林药（紫苏、党参、柴 胡等）	50 亩	全区统一牵头
14	马昌营镇	王各庄村	林药（白术）	50 亩	全区统一牵头
15	大兴庄镇	良庄子村	林花（玫瑰）	50 亩	全区统一牵头
16	大华山镇	大华山村	林菌	50 亩	全区统一牵头
17	马坊镇	河北村	林药（黄芪、夏枯球）、 花生	50 亩	全区统一牵头
18	东高村镇	前台头村	林花（牡丹花）	50 亩	全区统一牵头

## 一、林花模式

近年来，平谷区在花卉产业方面开展了许多工作，2015-2017 年大兴庄镇、南独乐河镇、山东庄镇、马昌营镇等地培育花卉 29.76 公顷，主要种植现代月季、菊花、油用牡丹、非洲菊以及各类盆栽植物。十四五期间，在全区范围内形成各具特色的专业化、规模化花卉生产区域基础上，继续发展林下经济，在适宜乡镇开展林花模式试点建设，包括观赏性花卉和食用性油菜花等，将花卉产业与生态观光、休

闲农业相融合，打造集观光、采摘、体验、花艺、餐饮、住宿于一体的花卉休闲示范基地。

表 4-2 平谷区林花模式试点建设安排表

序号	试点乡镇	试点村	试点模式	试点面积
1	金海湖镇	黑水湾村	林花(油菜花)	300 亩
2	金海湖镇	海子村(休闲大会景观区)	林花(油菜花)林粮(春小麦)林菜	200 余亩(含林粮、林菜)
3	镇罗营镇	下营村	林花(油菜花)	50 亩(含林药、林粮)
4	刘家店镇	凤落滩村	林花(油菜花)	50 亩
5	大兴庄镇	良庄子村	林花(玫瑰)	50 亩
6	东高村镇	前台头村	林花(牡丹花)	50 亩
7	黄松峪乡	大东沟村	林花(油葵)	50 亩(含林药)
8	黄松峪乡	大东沟村	林花(金丝菊、药用牡丹、白芍、赤芍)	100 亩
9	黄松峪乡	塔洼村	林花	待定

## 二、林菌模式

适宜利用林地荫蔽、湿度较高的环境，一般郁闭度 0.6~0.9 的林下环境基本上能够满足食用菌生长需要。十四五期间，借鉴大华山镇栗树菇林下种植的成功模式，在平谷区适宜乡镇开展林菌模式推广。

表 4-3 平谷区林菌模式试点建设安排表

序号	试点乡镇	试点村	试点模式	试点面积
1	夏各庄镇	安固村	林菌(赤松茸)	50 亩
2	熊儿寨乡	魏家湾村	林菌	50 亩(含林蜂)
3	大华山镇	大华山村	林菌	50 亩

## 三、林药模式

发展林下中草药种植不仅提高土地利用效率、增加林下植被覆盖、减少扬尘与水土流失，还能有效促进农民的经济增长。根据平谷区环境特点，选择林下套种黄连、党参、黄芩、金银花品种中药材为主。需要根据药用植物生态学特性，在

郁闭度较高的林下宜栽培较耐荫的种类,如玉竹、黄精等;而中度耐荫植物则宜栽于郁闭度较低的林下,如板蓝根、丹参、山药等。

表 4-4 平谷区林药模式试点建设安排表

序号	试点乡镇	试点村	试点模式	试点面积
1	峪口镇	东樊各庄村	林药	500 亩(含林蜂、林粮)
2	王辛庄镇	北上营村	林药	100 亩
3	南独乐河镇	南独乐河村	林药	50 亩
4	黄松峪乡	大东沟村	林药(板蓝根、丹参)	50 亩(含油葵)
5	镇罗营镇	下营村	林药(黄芩、黄芪、桔梗等)	50 亩(含林花、林粮)
6	山东庄镇	小北关村	林药(紫苏、党参、柴胡等)	50 亩
7	马昌营镇	王各庄村	林药(白术)	50 亩
8	马坊镇	河北村	林药(黄芪、夏枯球)	50 亩(含花生)
9	黄松峪乡	塔洼村	林药	待定

#### 四、林蜂模式

平谷区蜜源植物丰富,生态环境优良,有利于蜂产业的可持续发展。大力开展果品种植业和养蜂产业一条链的发展,结合平谷区生态旅游定位的发展方向,重点扶持专业合作社、养蜂大户,形成蜂蜜、王浆、蜂花粉、蜂胶、蜂蜡等 5 条现代化生产线,吸收引进先进生产技术,提高蜂产品质量。

十四五期间,继续争取资金,实施蜂产业相关扶持政策,增加蜂农收益,确保平谷区蜂产业良好持续发展,到 2025 年,全区养蜂数量计划达到 4 万群。

表 4-5 平谷区林蜂模式试点建设安排表

序号	试点乡镇	试点村	试点模式	试点面积
1	峪口镇	东樊各庄	林蜂	500 亩(含林药、林粮)
2	熊儿寨乡	魏家湾村	林蜂	50 亩(含林菌)

## 五、林粮模式

林粮模式也被称为林油模式或林农间作，一般在林下套种小麦、玉米、谷子等粮食作物，也有种植花生、土豆、红薯、豆类等小杂粮。十四五期间，在平谷区进行林粮模式试点建设。

表 4-6 平谷区林粮模式试点建设安排表

序号	试点乡镇	试点村	试点模式	试点面积
1	峪口镇	东樊各庄	林粮	500 亩
2	镇罗营镇	下营村	林粮（豌豆、小米）	50 亩
3	马坊镇	河北村	林粮（花生）	50 亩
4	金海湖镇	海子村（休闲大会景观区）	林粮（春小麦）	200 余亩（含林花、林菜）

## 六、林菜模式

充分利用林下空间，在郁闭的林下搭棚种适宜蔬菜，林下种植蔬菜对阳光、水、肥要求相对较高，适宜选择郁闭度较低的新造林地块。十四五期间，开展林菜模式试点建设，林下种植辣椒、大葱、空心菜等。

### 第二节 林果模式

突出农科创，打造产业标杆，做大做强“一主多特”果品产业，建立完善农副产品销售体系，推进“互联网+多果”工程，新建高标准现代农业产业园。充分利用林果产业林下景观功能及林下种植功能，打造从“平面式”果园向“立体式”果园发展；运用林果打造特色休闲观光景观，打造从“农场式”果园向“公园式”果园发展；适应城市游客动手体验

果农生活的偏好，打造从“常规式”向“生态式”发展的现代生产方式，将休闲观光、游憩体验、有机林果与当地民俗特色相结合，带动休闲旅游产业，实现产业融合式发展，使平谷区以特色果品为主题的休闲农业与乡村旅游成为本区的支柱产业；重点项目包括赏花节庆、嘉年华、共享民宿、农事体验、认养采摘、亲子娱乐、历史人文、科技科普、互联网+等多元化发展。

### **第三节 林苗模式**

#### **建设目标**

十四五期间，以提高苗木质量为中心，加大科技支撑力度，建成现代化林木种苗示范基地。

#### **建设重点**

鼓励应用新技术、新材料，突出地方特色、乡土特色、培育新优品种和特色品种，以新、优、特取胜。重点研发适宜北京地区的具有重要观赏价值和市场前景的优良乡土种质资源，加强乡土树种培育率，提高苗木自给率，培育精品苗木和特色苗木生产。推广电子标签的使用，提升苗木使用率，增加效益，增进收入。

完善标准体系，实施品牌战略，支持跨区域和跨行业合作，加快林木种苗产业转型升级和提质增效。开展苗圃体验、休闲游憩、科普教育等活动，构建可持续发展的苗圃多元化经营体系。

## 第四节 林游模式

### 一、森林休闲康养基地建设

#### 建设目标

依托现有的良好山地森林景观基础，营建形式多样的森林游憩空间，完善森林休闲基础设施，丰富山地森林休闲内容，增强人们与森林的融合感。

#### 建设重点

借势世界休闲大会，对金海湖、京东大峡谷、丫髻山等发展较为成熟的景区进行提质升级，导入森林休闲、森林探险、森林娱乐主题，建设森林景区基地，创新京郊森林山地旅游体验，完善旅游配套，打造森林运动康养度假体系和全景化、全龄段、全体验式的森林景区集群，全面激活平谷森林郊野价值。

#### ➤ 丫髻山森林康养基地

**丫髻道韵：**对现有景区进行提升，以场景化特色互动，激活文化与景区氛围，增强体验感，包括丫髻山灯光秀、万寿景观组团、仙人指路演绎、道教仪式展示等，打造道教文化礼仪传承、道教养生第一高地。

**森林道宿：**依托山林环境，布设森林道养主题民宿，打造森林静修度假区。

**行禅御路：**对原有古御道进行修复扩建提升，同时打造山林中的禅修步道，借鉴陈坤“行走的力量”品牌，设计“行

禅林·步禅径·望禅亭·登禅阶·悟禅心”等一系列主题活动，打造京城第一行禅御道。

### ➤ 金海湖滨湖体验基地

**环湖骑行道：**结合休闲绿道工程，建设环湖自行车骑行道。

**自行车主题乐园：**包括接待管理中心、自行车租赁、露营帐篷区、度假木屋等，为骑行爱好者提供全方位服务。

### ➤ 大峡谷森林探险基地

**山地极限运动公园：**结合高空索道，引入和借鉴清迈“丛林飞跃”运动理念，开创京郊峡谷飞跃运动品牌，配套森林自行车、绝壁攀岩、峡谷蹦极、极限蹦床等多元运动项目，打造京郊最大的山地极限运动公园。

**峡谷滑道：**从山顶翠绿的森林中滑下来，整个滑道全长近千米，离地平均高 1.5 米，滑槽坡度小于 25 度，是集娱乐、代步、健身为一体的综合性娱乐项目。

## 时间表

表 4-7 森林休闲康养基地建设时间安排表

单位：年

康养基地	建设内容	建设时间					建设性质
		2021	2022	2023	2024	2025	
丫髻山森林康养基地	丫髻道韵	√	√				提升
	森林道宿				√	√	新建
	行禅御路	√					提升
金海湖滨湖体验基地	环湖骑行道	√	√				提升
	自行车主题乐园			√	√		新建
大峡谷森林探险基地	山地极限运动公园			√	√	√	提升
	峡谷滑道	√	√				新建

## 二、森林郊野主题公园建设

### 建设目标

增加亲绿空间，在平谷全域范围内建设主题郊野公园，通过休闲、徒步、探险等主题化线路的设计，打造最野趣的多元主题森林体验空间。十四五期间，建设提升3个森林郊野主题公园。

### 建设重点

对平谷山野片区的优质生态资源进行整合，突破门票景区范围，开发无边界郊野生态基地，满足村落嵌入其中的基本特点，依托乡村硬件设施提供旅游接待服务。将森林生态休闲开发与乡村旅游、户外运动、创意产业、观光休闲农业等多元业态相结合，拓展多种盈利渠道。

十四五期间，建设三白山森林公园、乐谷森林公园、塔山公园。其中，三白山森林公园应结合已建成的三白山森林公园步道，拓展休闲体验功能；塔山公园对破坏山体进行修复，对文峰塔进行文物保护并且完善公园旅游服务设施建设；乐谷森林公园以现有滑雪场为基础，结合中国乐谷建设，打造高品质运动休闲景区。

### 时间表

表 4-8 森林郊野主题公园建设时间安排表

单位：年

序号	主题郊野公园	建设时间					建设性质
		2021	2022	2023	2024	2025	
1	三白山森林公园	√					提升

2	乐谷森林公园	√					扩建
3	塔山公园				√		新建

### 三、森林休闲绿道建设

#### 1、森林休闲绿道建设

结合黄松峪旅游连接线、环长城休闲步道等建设服务于居民日常休闲健身需求的休闲绿道，连接森林休闲绿地，为人们提供户外休闲游憩和交往的开放空间，营造和谐的人居环境，让绿色流动起来。

十四五期间，建设绿道 50.41km，绿道总里程达 92.1km，提升道路、河流等线性空间的景观功能，增加居民户外出行游憩空间，增加生态系统连通性。不同的绿道设计不同的体验主题，依托镇罗营长城步道，打造展示长城文化的文化体验型绿道，开展特色文化主题跑等赛事活动，文化体验的同时又能增加体育锻炼的乐趣；依托北寨国际徒步大道，承办国际化体育赛事，打造平谷特色赛事品牌，吸引国际游客参与，提升平谷的世界影响力；依托三白山森林公园步道、洵沕河滨水步道等，打造穿行于森林之间的郊野游憩型绿道，开展健康运动休闲赛事；依托丫髻山西山观光道，开展越野跑等极限运动主题赛事；依托马昌营田园步道，打造花果田园型绿道，开展田园花海马拉松、亲子主题跑等活动。持续推进骑行、徒步、主题跑等特色线路建设，适时举办小规模赛事活动，将平谷特色绿道打造成体育运动爱好者的天堂、市民健身休闲的乐园。

表 4-9 绿道及可利用休闲步道现状表

单位：公里

分类	道路	说明	合计
已建成绿道现状	新城绿道环形健走区	新城绿道环形健走区	2.16
	新城绿道工程纸寨桥驿站	纸寨桥驿站内环路	0.72
	新城绿道巡河路	纸寨桥至东寺渠村老河湾	2.54
	阅景公园绿道	北二环路 与 洳河巡河路 交汇处	1.67
	平谷湿地公园绿道	平谷湿地公园绿道	1.88
	洳河巡河路绿道	洳河巡河路南、北绿道	21.59
	洳河巡河路绿道	洳河巡河路东、西绿道	10.18
可依托休闲步道现状	已建成休闲游步道	镇罗营长城步道、北寨国际徒步大道、三白山森林公园步道、丫髻山西山观光道、马昌营田园步道、洳河滨水步道等	-
	比赛线路	金海湖国际铁人三项赛（环金海湖）	
		平谷桃花节国际徒步大赛（北寨村居委会-四座楼）	
		京津冀国际公路自行车挑战赛（平蓟路）	
	驴友徒步	丫髻山徒步线路	
		三羊山徒步线路	
		老泉口徒步线路	
		古长城徒步线路	
		金海湖徒步线路	
		夏各庄镇徒步线路	

表 4-10 森林休闲绿道建设时间安排表

单位：公里、年

绿道	长度	用地位置	建设时间					建设方式
			2021	2022	2023	2024	2025	
平谷新城绿道	25.35	洳河、洳河、小辛寨	√					续建
新平蓟路绿道	14.5	新平蓟路两侧沿线			√	√	√	新建
峪口镇峪口村绿道	2.56	峪口镇峪口村				√	√	新建
马昌营镇沿河绿道	8	马昌营镇内龙河沿线		√				新建



图 4.1 森林休闲绿道建设布局图

## 2、森林驿站建设

森林驿站结合绿道分级、分类、区位、现状等综合条件设置，充分利用现有设施建设，控制新建设施数量及规模，有效补充、完善城乡居民休闲游憩场所，保障市民安全、便捷的使用。十四五期间，建设及提升一级服务中心 2 个，二级森林驿站 12 个。

一级服务中心主要依托旅游服务中心、绿道服务中心和景区服务中心建设，设置相应规模的停车场、自行车停靠设

施或租赁点以及卫生保健设施和信息查询等设施。二级森林驿站依托现有及规划公园和广场、现有公共卫生间建设。给使用者提供休憩、紧急救助、卫生间等基本服务。

表 4-11 森林休闲驿站建设时间安排表

单位：年

分级	编号	名称	建设内容	建设时间					建设方式
				2021	2022	2023	2024	2025	
一级服务中心	1	环形健走区服务中心	结合规划公园设施建设, 设生态停车场, 增设自行车停靠设施或租赁点, 步行 900 米达公交站点、规划地铁站点	√					建设中
	2	金海湖服务中心	利用现状停车场, 结合休闲大会室外展区增设自行车停靠设施或租赁点、紧邻公交站点	√					改建
二级森林驿站	3	峪口广场驿站	峪口广场附近, 增设自行车停靠设施或租赁点				√		改建
	4	马昌营农业休闲公园驿站	结合规划马昌营农业休闲公园, 规划停车场、自行车停靠设施租赁点		√				新建
	5	龙河北驿站	利用现状公厕设施, 紧邻公交站点	√					现状
	6	平谷湿地公园驿站	利用平谷湿地公园设施, 步行 350 米达公交站点		√				改建
	7	环城绿道驿站	利用现状已建驿站	√					现状
	8	洵沕河汇合口湿地公园驿站	结合规划洵沕河汇合口湿地公园建设, 增设自行车停靠设施或租赁点		√				新建
	9	台城路驿站	结合规划绿地, 增设自行车停靠设施或租赁点	√					新建

分级	编号	名称	建设内容	建设时间					建设方式
				2021	2022	2023	2024	2025	
	10	纸寨桥公园驿站	结合规划公园设施建设, 设生态停车场, 步行 500 米达公交站点	√					建设中
	11	文化公园驿站	利用现状停车场, 增设自行车停靠设施或租赁点	√					改建
	12	新平蓟路驿站	利用现状公厕设施		√				现状
	13	桃花港湾驿站	利用现状设施, 增设自行车停靠设施或租赁点			√			改建
	14	纪太务村驿站	结合规划绿地, 增设自行车停靠设施或租赁点		√				新建

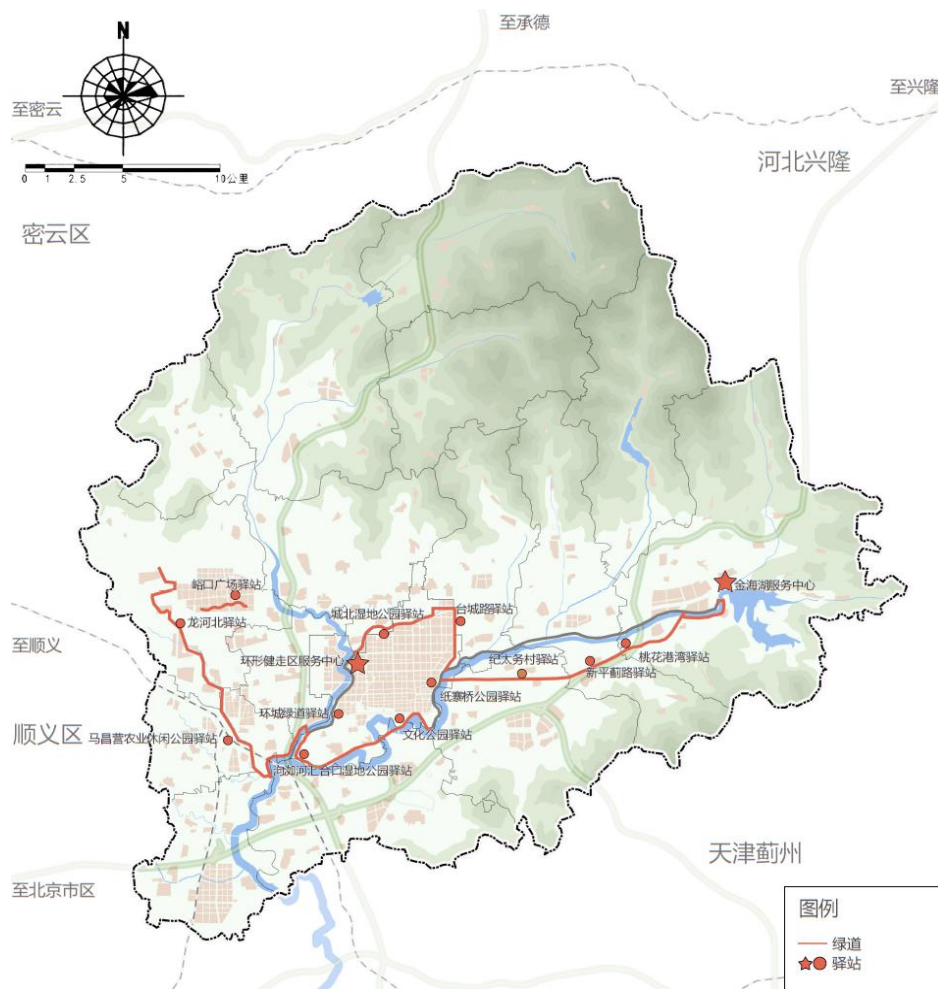


图 4.2 森林休闲驿站建设布局图

## 第五节 首都森林城镇建设

林下经济的发展应推动乡村振兴，壮大集体经济。实施集体经济薄弱村帮扶是北京市及平谷区全面推动乡村振兴在京郊大地落地见效的重要措施。帮扶集体经济薄弱村，在发展林下经济方面，有资源集约经营的优势。近年来平原地区新增的生态林资源，这些土地大部分已流转 to 乡镇集体，资源由乡镇统一管理，便于集约经营。结合集体经济、乡村振兴等政策措施，结合“首都森林城镇”、“生态文明村”、“民俗旅游村”等一系列建设评选工作，打造一系列主题化的首都森林城镇，对重点乡镇进行休闲化开发利用。

### 建设目标

十四五期间，创建首都森林城镇 2 个，对已评选的森林城镇和其他重点乡镇进行绿化提升工作，开发平谷村镇的森林休闲功能，将森林城市建设与乡村振兴、生态、富民有机结合。

### 建设重点

做好黄松峪、马昌营、大兴庄、东高村、刘家店、大华山、镇罗营、山东庄等重点乡镇旅游休闲功能节点建设。夏各庄镇整合山、水、森林资源，引入康养、文化创意、旅游休闲等要素，培育特色浅山康养小镇。王辛庄镇利用水系、湿地生态资源，建设休闲特色水系，发展特色民俗旅游、科技农业旅游，建设农旅科技和休闲水系小城镇。南独乐河镇

要以农田休闲为核心，聚焦农耕体验、红色文化体验、山林休闲度假等功能，建设农田休闲小城镇。熊儿寨乡发展林下经济，打造生态宜居森林小城镇。

表 4-12 首都森林城镇评价指标表

指标	标准	指标	标准
镇域林木覆盖率	山区乡镇 40%，平原乡镇 30%以上	单位绿化	60%以上
镇区林木覆盖率	山区镇区 15%，平原镇区 20%以上	乡村绿化	30%以上
镇区街道树冠覆盖率	25%以上	乡土树种使用率	80%以上
镇区人均公园绿地面积	12 m <sup>2</sup> 以上	乡镇公园	1 处以上，树冠覆盖率 60%以上
道路绿化	70%以上	义务植树	90%以上
水岸绿化	80%以上	生态宣传活动	2 次以上
古树名木	保护率 100%以上	档案管理	科学化、信息化管理

## 第六节 新型集体林场建设

新型集体林场是在集体林权“三权分置”基础上，由当地政府主导，当地集体企业或农村集体经济组织出资成立，开展集体生态林建设、管理、保护和可持续利用的集体所有制新型林业经营主体。新型集体林场的建设，便于村集体规模发展林下经济，壮大集体经济，也是林下资源管护的重要手段。

### 建设目标

以习近平生态文明思想和对北京重要指示、批示精神为指导，牢固树立“绿水青山就是金山银山”理念，以新型集

体林场为载体，以集体生态林保护、经营和森林生态系统质量提升为核心，优化政策机制，创新经营管理模式，不断提升集体生态林的多重效益和生态产品供给能力，持续推动集体生态林资源转化为农民增收致富的绿色资本，实现“生态美”和“百姓富”共赢目标。

## **建设重点**

**一、严格保护森林资源。**落实日常巡护、林火预防扑救、林木有害生物防治等各项保护措施，及时处置林木盗伐、林地排污等毁林毁地事件及各种自然灾害；各类建设工程占用林地施工现场监管；集雨型小微湿地和坑塘等现有湿地、野生动物迁徙通道和重要物种栖息地等的保护。

**二、科学经营森林资源。**在园林绿化主管部门指导下，以培养健康稳定高效的森林生态系统为目标，编制中长期森林经营方案和年度经营计划；开展森林近自然经营、森林健康经营、生物多样性和重要物种栖息地恢复工作。

**三、适度利用绿色资源。**在保持森林生态系统的完整性和稳定性前提下，依托绿色空间和绿色资源，科学适度发展以满足市民需求和符合首都特色定位的林下经济，主要包括林下种植、养蜂、林产品采集加工、森林旅游、森林康养、森林体验教育、林木抚育剩余物开发利用等“森林+”模式。

**四、组织农民绿色就业。**主要用工来源以本地农民为主，原则上本地农民用工比例不低于工人总数的80%。专业技术人员，同等条件下优先聘用熟悉当地情况、有一定实践经验者优先或经过专业技术培训的当地技术人员。

## 第五章 落实生态保障体系

### 第一节 森林防火

#### 建设目标

全面落实《森林防火条例》、《全国森林防火规划（2016—2025年）》和北京市的相关要求，重点加强森林火灾预防、扑救、保障等的建设。推进依法制火；落实森林消防专业队伍人员编制和工资福利保障；完善森林防火科研开发和宣教培训。通过规划的实施，使平谷区重点林区林火瞭望监控覆盖率均达到95%以上，使平谷区森林防火工作得到进一步的提升，成为北京市乃至全国森林防火工作的典范。

#### 建设重点

##### 一、森林防灭火预警监测基站建设工程

结合平谷区林区的现状，拟在部分海拔相对较高、人工监控困难的重点区域采用智能化林火视频监控系统实现对该区域的有效监控，并通过网络实现与区森林防火指挥中心的林火视频监控后端连接，为区森林防火指挥中心提供实时监控区域林火视频资料，为区森林防火指挥中心对扑救森林火灾的调度指挥做出及时正确决策提供保障。规划在监控盲区、与外省市交界区域、平原区域新建防火监测基站及视频监控设备40处（监控盲区30座，与外省市交界区域10座。）

##### 二、森林防火检查站点建设工程

规划新建林区检查站点90个，同时在现有检查站点安装视频监控，并通过视频监控设备实时传输信息，掌握进山

人员、车辆情况，为林区火情监控、防止森林火灾发生奠定基础，也为森林火灾案件调查提供相关证据。所安装的监控设备的监控探头应为高清、防雾、24小时全方位镜头，覆盖45~60度范围、监控距离8.0~10m。

### 三、森林防火蓄水池、水罐建设工程

规划新建17个蓄水池、198个蓄水罐。森林防火蓄水池（罐）是指分布在山区或林区范围内，发生火情时，扑火人员就近能够取水扑救的水源点。为了保障发生火情及“三烧”时能够及时取水，蓄水池容积为50立方米，地点设置在重点林区山下道路畅通地段。根据容积量可采用砖混形式建设，内部配有筛网作简单防污处理。蓄水罐材质选用玻璃钢水罐，容积5m<sup>3</sup>，挖出水罐放置穴。每个蓄水罐应配有：集水场、引水渠、过滤网、过滤池，并在地表明显位置设立标牌。

### 四、森林消防道路建设工程

**防火隔离带建设。**平谷区已建设一条长度144.92km、宽度50m的高标准森林防火阻隔系统，通过人工割灌和药物处理，彻底清除防火隔离带上可燃物，有效的控制和阻隔森林火灾的发生与蔓延。定期对现有森林防火阻隔系统进行维护。

规划改造防火道路107公里，新建防火道路11公里。防火通道主要是担负着将扑火人员物资运送到扑火前线的功能，同时也能起到有效防止林火蔓延的作用。根据平谷区防火道路现状，在森林火灾频发、林区存在断头路、防火通道无法实现连通的区域，规划新建防火公路与现有公路实现连通，提高扑救森林火灾效率。在规划新建防火通道的同时，

根据实际需要，对部分破损、影响车辆通行的防火通道进行改造。

## **五、其他防火体系建设**

**联动消防体系建设。**规划与周边区县（河北省三河市、兴隆县，天津市蓟州区，北京市密云区、顺义区）建立联防体系，成立联防指挥部，设定联防公约、联防协议等。与相邻县（市、区）互通信息资源共享，共同联手强化森林防火及处置工作，全力保护生态文明建设成果。平谷区内各乡镇、街道、林场等基层单位之间形成联动消防。

**部门之间联动。**平谷区内各部门之间形成联动消防，园林、水务、环保、气象、道路、国土等部门之间协同合作。

**森林防火宣传教育建设。**结合平谷区林区特点及防火宣传的现状，采取在非防火期利用广播、电视、报刊等新闻媒体开展防火宣传教育；通过办板报、刷写标语、印发通告和宣传资料、树立宣传碑、出动宣传车、开展防火知识竞赛等活动、发放宣传画等方式在林区基层群众和中小學生中开展防火知识宣传；森林防火期内，在旅游景点加派流动宣传车。在防火期间，在主要道路、森林景区、山区健身步道等地设置警示标志（彩旗、标语等），起到警示作用。

## **第二节 有害生物防治**

### **建设目标**

加强有害生物防治，巩固园林绿化成果，提升林业资源质量，维护公共安全。实现种苗产地检疫率达 100%、测报

准确率达 95%以上、无公害防治率 95%以上、林业有害生物成灾率控制在 1%以下。

## 建设重点

### 一、加大林业有害生物防控力度

继续加大美国白蛾、栎粉舟蛾、春尺蠖、国槐尺蠖、双条杉天牛、杨小舟蛾、榆三节叶蜂、杨叶峰等危害性或常发性病虫害的工程治理。

(1) 美国白蛾：①人工物理防治：在成虫羽化高峰期捕捉成虫，人工剪除网幕、围捕诱蛹、灯光诱杀、摘卵块、挖蛹等措施，并销毁虫蛹。②生物防治：利用释放天敌周氏啮小蜂，降低美国白蛾虫口密度，相比农药杀虫效果，不仅防治效果好、时间长，而且对环境无污染、无公害。③化学防治：使用 5%氯氰菊酯乳油 1500 倍液、80%敌敌畏乳油 1000 倍液对发生树木及其周围 50 米范围内所有植物、地面进行立体式周到、细致喷洒药防治。

(2) 杨小舟蛾：①人工物理防治：清洁林园，清除落叶能有效消灭越冬蛹，也可以在冬季耕翻土壤，压低越冬基数，另外，行道树林种植时，应合理搭配不同绿化树种。利用杨小舟蛾的趋光习性，设置杀虫灯，有效地控制成虫发生量。②化学防治：林间喷洒浓度为 100-125mg/L 的 25%灭幼脲 3 号悬浮剂防治杨小舟蛾，尤其对初龄幼虫效果最佳，而且杀虫持效期长达 20 天以上。

(3) 桃蚜：①人工物理防治：合理整形修剪，加强土、肥、水管理，清除枯枝落叶，刮除粗老树皮。结合春季修剪，

剪除被害枝梢，集中烧毁。②生物防治，尽量少喷广谱性农药，保护蚜虫天敌。③化学防治：用 4000-6000 倍液的 10% 吡虫啉可湿粉剂，对桃蚜有良好防治效果。

(4) 苹小卷叶蛾：①园艺技术防治：小卷叶蛾多在翘皮裂缝等处结茧越冬，冬季或早春刮除翘皮及黏附在枝干上的枯枝叶，消灭越冬幼虫，5-6 月摘除小卷叶蛾为害的虫苞。②生物防治：利用在各代卵开始发生时释放赤眼蜂等天敌，助长天敌群体数，控制小卷叶蛾种群数量。③化学防治：越冬幼虫出蛻期，结合其他害虫防治，喷洒 10% 杀螟松乳油 5000 倍稀释液，尤其要注意喷及枝干剪、锯口周缘及翘皮缝隙。

(5) 梨小食心虫：①物理防治：春季细致刮除树上的翘皮，可消灭越冬幼虫；前期剪掉梨小为害的挑梢；在梨园周围零星种植李子树，诱集梨小在李果内产卵，及时摘除全部受害李果，集中销毁，可有效压低当年虫口数量；悬挂频振式杀虫灯从 3 月中旬至 10 月中旬，可以有效诱杀。建园时，尽量避免桃、梨混栽，杜绝梨小在寄主间相互转移。②生物防治：以梨小食心虫诱芯为监测手段，在蛾子发生高峰后 1-2 天，人工释放松毛赤眼蜂，每次 10 万头/亩，分 4-5 次放完，可有效控制梨小食心虫为害。③化学防治：太阳丰（3% 甲维盐）对食心虫等鳞翅目害虫活性高，持效期长达 20 天左右，对人畜毒性低，又内吸传导性，在食心虫卵孵盛期，幼虫钻蛀危害前施药。

(6) 桃潜叶蛾：①物理防治：冬季结合清园，刮除树

干上的粗老翘皮，连同清理的桃叶、杂草集中焚烧或深埋，消灭越冬虫体。②化学防治：桃落花后用 25%灭幼脲 3 号悬浮剂 1500-2000 倍液喷施一次，然后每隔 15-20 天喷一次药。

(7) 桃褐腐病：①物理防治：消除越冬菌源，结合修剪，做好清园工作，彻底清除僵果、病枝，集中烧毁。同时进行深翻，将地面病残体深埋地下。有条件套袋的果园，可在 5 月上、中旬进行，以保护果实。②化学防治：桃树发芽前喷布波美 5 度的石硫合剂。落花后 10d 左右喷射 65%代森锌可湿性粉剂 500 倍稀释液、50%多菌灵 1000 倍稀释液。

(8) 春尺蠖：①物理防治：做好林内中耕和耕翻工作，破坏树冠下的越夏、越冬蛹场所，减少翌年越冬蛹基数。在早春林带成虫羽化出土后，进行人工收捕或物理阻隔雌虫上树，有条件时可以在林区挂杀虫灯诱杀成虫，效果较好。②化学防治：80%敌敌畏乳油 1000-1500 倍液，根据发生情况，可适当调整喷雾浓度。

(9) 栎粉舟蛾：是一种常规性食叶有害生物，主要危害橡栎类植物，包括生态林栓皮栎、经济树种板栗等，具有偶发性、暴食性特点。以幼虫取食树叶形式危害（一年发生一代，以老熟幼虫入土化蛹越冬，7 月成虫羽化，7-9 月为幼虫危害期，8 月份为幼虫危害盛期）。据测报监测，每年 6 至 7 月份为成虫出蛰高峰期，此期间在全区部署高压钠灯，进行物理诱杀成虫。8 月份本着治早治小治了原则，按照“预防为主，科学防控，依法治理，促进健康”的防控方针，早动手早安排。对栎粉舟蛾幼虫发生量（平均 50 厘米枝条有 3

条幼虫危害)较大地区,要求8月15日前完成一遍人工防控(烟熏、打药)。

加强森林植物检疫,包括产地检疫、调运检疫和复检。做好应急物资贮备,提高防灾救灾和应急处置能力。

## 二、健全林业有害生物监测预报体系

强化和完善林业有害生物监测预警体系,利用平谷区园林绿化局信息平台 and 《林保情况》及时发布监测信息,指导防治工作。完善区级测报点调整配置,提升有害生物预测预报工作的综合水平。

## 三、加强京津冀联防联控

继续开展京津冀林业有害生物防控区域合作,建立林业有害生物防控机制,就共有有害生物美国白蛾、栎粉舟蛾、春尺蠖的监测数据、防控情况及时在京东片区、京北片区防控群进行交流共享。继续推广林业植物检疫工作,共同加强产地检疫、调运检疫和复检,确保区域生态资源安全。组建应急(日常)防控队伍,制定应急防控方案,开展演练。继续推进关键时期统防统治,各成员单位(平谷区、三河市、蓟州区、兴隆县)森防(林保)站间逐步实现春尺蠖、国槐尺蠖、美国白蛾等共有林业有害生物的统一防治。开展毗邻交界地区联防联控效果检查,积极开展应急防控支援互动。平谷区作为京东片区轮值单位,定期召集举办京津冀协同发展、林业有害生物协同防治京东片区联席会议,加强和河北三河、兴隆县、天津蓟县、北京顺义、密云等相关县市的走访及信息沟通。

### 第三节 森林执法和案件查处

#### 建设目标：

以“机构规范化、队伍专业化、管理制度化、装备现代化”目标，指导平谷区加强森林执法队伍建设。

#### 建设重点

根据平谷区特色和城市绿地建设的具体特点，积极制定园林绿化资源相关政策，建立执法联动工作机制，使森林城市建设工作落到实处。

##### 一、全面清查违法违规行

坚持监管并行，完善区级生态监测网络体系，建立镇级园林绿化资源应用管理监督平台，提升监管效率；充分发挥基层林长作用，深入有效清查违法违规行为，对疑似违法地块落点上图，做到问题清台账明。

##### 二、成立区级各部门执法联合行动小组

建立联合执法机制，以属地基层为枢纽，齐抓共管，有效配合，分工明确，行刑衔接，加强对林地资源、野生动植物资源、古树名木及湿地资源的保护，严厉打击非法破坏园林绿化资源行为。

##### 三、加强林业执法力度

按照“减少层次、整合队伍、提高效率”的原则和“机构规范化、队伍专业化、管理制度化、装备现代化”的目标，制定包括执法责任、执法人员职责、执法责任追究方法、行政执法评议考核方法、行政执法监督检查制度、案卷评查制

度等内容的林业行政执法责任制，指导平谷区加强森林执法队伍建设，保障园林绿化资源执法畅通，依法护绿，有效保护森林城市建设成果。

## **第四节 创新驱动与科技支撑**

### **建设目标**

充分发挥科技第一生产力和创新第一驱动力作用，加强原始创新、集成创新和引进消化再创新，进一步提升平谷区林业科技创新贡献率。加强林业科技成果转化率，推广标准化建设，提升质量管理体系。

### **建设重点**

#### **一、林业科技创新**

重点研发适宜京津冀地区的具有重要观赏价值和市场前景的优良种质资源；围绕建设京东生态屏障，加强对林业园林生态建设、城乡森林绿化、森林经营与保护、资源培育与高效利用等领域的重大关键技术研究；重点围绕现代林业产业发展，加强对特色经济果林、林产加工业等重大技术的研究。

#### **二、林业科技推广和标准化建设**

开展林业适用技术、林产品加工技术和市场营销管理技术等培训，开展相关技术推广，努力提高林农及基层林业工作者的科技素质和管理水平。

建立健全林业标准化体系、林业标准推广保障体系、林

产品质量认证体系、林业标准监督体系和林产品质量检验检测体系。

## 第五节 自然保护地建设

### 建设目标：

深入贯彻习近平生态文明思想和对北京重要讲话和指示批示精神，全面落实北京城市总体规划，牢固树立新发展理念，以保护自然、服务人民、永续发展为目标，以完善空间布局、理顺管理体系、创新运行机制为重点，加快建立和完善分类科学、布局合理、保护有力、管理高效的自然保护地体系，确保重要的自然生态系统、自然遗迹、自然景观及其所承载的文化价值得到系统保护，为实现首都经济社会可持续发展提供支撑。

至 2023 年，完成自然保护地整合优化、勘界立标、专项规划，与生态保护红线有效衔接，构建统一的自然保护地分类分级管理体制，逐步完善自然保护地的法律法规和相关制度，基本建成全区自然保护地体系。

### 基本原则

**坚持生态优先，严格保护。**牢固树立尊重自然、顺应自然、保护自然的生态文明理念，对生物多样性富集、生态功能重要、生态环境敏感脆弱以及其他必要保护的区域严格保护起来，确保自然生态系统健康稳定高效、自然遗产永续传承。

**坚持统一设置，分级管理。**按照山水林田湖草是一个生命共同体的理念，整合优化现有各类自然保护地，进一步理顺管理体制，明确权属关系，推动自然保护地统一设置，分级管理、分区管控，实现依法有效保护。

**坚持生态惠民，科学利用。**践行绿水青山就是金山银山的理念，统筹生态保护与发展需求，完善生态补偿的差异化产业发展政策，不断满足人民群众对优美生态环境、优质生态产品、优秀生态文化的新需求、新期待。

**坚持政府主导，社会参与。**充分发挥各级政府在自然保护地规划、建设、管理、监督、保护和投入等方面的主体作用，建立健全企业、社会和公众参与自然保护地的长效机制。

**坚持北京特色，示范引领。**着眼于“四个中心”城市战略定位，广泛吸收借鉴国内外自然保护地建设管理先进经验，建立完善标准规范体系，构建具有平谷特色、一流水平的自然保护地管理体系。

### **建设重点：**

平谷区整合优化前具有市级审批的自然保护地共 6 类 7 个，保护地总面积 60610 公顷（含交叉重叠），占行政区总面积 63.92%，实际覆盖面积（除重合面积）34816 公顷。目前，已编制完成《平谷区自然保护地整合优化预案》，整合优化后平谷区自然保护地分为 2 类 4 个，总面积 37536.11 公顷。

**构建科学合理的自然保护地体系。**一是科学划定自然保护地类型，按照国家分级分类标准，本市自然保护地分两级

三类。二是开展自然保护地整合优化，科学调整边界范围和功能分区，解决交叉重叠、边界不清等问题，做到“一个保护地、一套机构、一块牌子”。三是建立自然保护地储备机制，将具有潜在重要生态功能的区域纳入储备库，为确保自然保护地的系统性，完整性和划建国家公园工作提供保障。四是建立健全自然保护地规划体系，严格做好规划管理。

**建立统一规范高效的管理体制。**一是分级行使管理职责，明确了各级各类自然保护地的设立、管理规定，及自然保护地相关管理主体的分工协作职责。二是实行自然保护地差别化管控，制定相关管理规定，特别是对一般控制区内规模较小的珍稀濒危物种集中分布地，按照核心保护区管控要求管理，制定湿地类自然保护区季节性差异化管控细则。三是开展自然保护地勘界立标。四是推进自然资源确权登记，清晰界定自然保护地内各类自然资源资产的产权主体。

**建设健康稳定高效的自然生态系统。**一是对生态系统进行本底调查、评估和动态监测，制定自然保护地用地评价标准体系。二是加强生态系统保护修复，实施一批生态系统保护工程，科学开展生态系统修复。三是提升生态系统治理能力，加强巡护管护，建设基础设施，配置技术装备，建设智慧自然保护地。

**创新自然保护地建设发展机制。**一是分类有序解决历史遗留问题，提出处理方式，做好分类处置。二是创新自然资源使用制度，保护原住居民权益，研究制定差异化生态补偿办法。三是建立共建共享机制，探索高品质、多样化的生态

产品和服务新模式，推行参与式管理，完善生态管护公益岗位政策。四是加强交流与合作，建设一批自然保护区交流合作示范基地，对内发挥首都示范引领作用，对外讲好北京故事，展现新时代生态文明建设成果。落实京津冀协同发展规划纲要，建立京津冀自然保护区保护管理协同机制。

**加强生态环境监督考核。**一是建立生态环境监测体系，对自然保护区内设施建设等人类活动实施全面监控。二是加强评估考核，建立指标体系，对自然保护区管理成效开展评估，探索将评价结果纳入相关考核评价体系。三是加强执法监督，统筹推进自然保护区综合行政执法改革，严格落实生态环境损害赔偿规定。

## **第六节 生物多样性保护**

### **建设目标：**

濒危野生动植物及其栖息地得到全面保护；改善古树名木的生长状况，提升古树名木在平谷乃至北京的历史、文化、民俗、考古、园林、旅游等方面的重要地位，至 2025 年，古树名木保护率维持 100%。

### **建设重点**

#### **一、野生动植物资源保护**

平谷区共记录有维管束植物 1029 种（其中野生植物 937 种），陆栖脊椎动物 198 种，大型真菌 291 种，鱼类 39 种。近年来，救助野生动物数量明显上升，2020 年全年救助达

90 余起，救助种类也在不断增加，救助中除了常见的鸟类外，还出现了猕猴、狍子、獾等野生动物。

开展野生动植物资源及栖息地保护，加强水资源生态环境治理和野生动植物巡查保护，悬挂人工鸟巢，对非法猎捕、非法交易和运输行为进行密切监测，为野生动物的迁徙修整提供安全环境保障。重点保护区内苍鹭、大白鹭、山斑鸠、雨燕、翠鸟、野鸡、云雀、野鸭等湿地野生动物及金钱豹、梅花鹿、獾、狐狸、狼、山鸡、青羊、狍子等森林野生动物。重点保护区内的 3 种国家 II 级重点保护野生植物（紫椴、黄檗、野大豆）以及北京市级保护植物（I 级保护植物 4 种，II 级保护植物 44 种）和《中国植物红皮书》收录的核桃楸。

## 二、古树名木复壮

加强对全区区域内原有 58 棵古树名木（一级 56 棵，二级 2 棵）和新增古树名木的保护，改善古树名木的生长状况。针对古树名木衰弱的问题，优化提升古树名木保护围栏与铭牌，改善其生存空间，进行树下绿化，实施稳固措施（垒坝墙、改扩建围栏、支撑等）。抢救长势衰弱的古树，从改善土壤，叶面施肥、生物除虫、修补腐朽树洞、树体支撑等方面进行养护，继续维持古树名木保护率 100%。

# 第六章弘扬生态文化体系

## 第一节 生态文化创意传播

### 建设目标

在继承传统文化的基础上，不断地有所创新，运用网络、传媒等现代化技术，对生态文化产品及其创意广泛传播，其次通过开展生态文化主题活动，宣传平谷区独有的生态文化，倡导全民体验和感知绿色生态文化，调动全社会参与生态文明建设的积极性和主动性。

### 建设重点

通过品牌节庆营销、生态公益宣传、生态文化节庆、生态文艺主题活动等奠定平谷国际生态休闲示范区品牌领先地位，从而达到全程预热、全面引爆、全民参与。

表 6-1 义务植树活动计划表(区级)

2021 年	2022 年	2023 年	2024 年	2025 年
义务植树活动 1-2 次	义务植树活动 1-2 次	义务植树活动 1-2 次	义务植树活动 1-2 次	义务植树活动 1-2 次
抚育活动 4 次以 上	抚育活动 4 次以 上	抚育活动 4 次以 上	抚育活动 4 次以 上	抚育活动 4 次以 上
其他社会活动 1 次以上	其他社会活动 1 次以上	其他社会活动 1 次以上	其他社会活动 1 次以上	其他社会活动 1 次以上

表 6-2 主题活动表

季节	品牌节庆	支撑活动
春季	平谷桃花节	公益活动：全民绿色出行宣讲活动 文化节庆：平谷生态旅游文化节 文艺主题：平谷书画展
夏季	避暑休闲节	文艺主题：国际山地避暑养生休闲大会 国际音乐跨界休闲大会 清凉漂流赛 金海湖国际铁人三项赛

秋季	平谷国际马拉松大赛	公益活动：爱鸟周宣讲科普展会 “北京湿地日”主题宣传活动 文艺主题：登山越野赛
冬季	平谷庙会	公益活动：森林防火宣传 文艺主题：生态电影艺术展 生态摄影大赛

## 第二节 生态文化科普场景

### 建设目标

**建立区域性的生态文化体验场景，形成核心示范效应：**建设森林科普、田园综合体、农耕文化、滨水滨河、人工林等生态文化场景，组织文化活动，通过生态文化科普、体验和感知，全方位提升居民走进自然、亲近自然、尊重自然和爱护自然的生态保护意识。全区建有中国乐谷青少年音乐素养培养中心、平谷国家气象观测中心、蝶语（北京）昆虫博览园、金水湾生态教育基地等生态科普基地。

十四五期间，对原有生态教育基地进行提升，并新建生态科普文化场景，生态文化科普场景数量达到 30 个，形成辐射全市的具有平谷特色的生态文化场景示范效应。

### 建设重点

打造出一批不同功能主题的生态文化科普场景，根据功能定位，平谷区生态文化科普场景类型分为：森林科普类、湿地科普类、滨水滨河科普类、田园综合体科普类、生物多样性保护类、人工林科普类、名木古树科普类等七类。

通过生态文化科普场景的构建，使居民更加了解生态环

境多功能多效益的生态价值，充分认识到生态保护与生态旅游可持续发展的重要作用及其重大意义，提高公众的生态保护意识，为推动全区生态保护工作打下良好的基础。

表 6-3 生态文化科普场景建设表

生态文化科普场景类型	建设内容	建设地点
森林型科普文化场景	建设森林科普体验路径、森林科普自然课堂，展示森林风光，宣传普及森林生态文化相关知识和自然保护意识	四座楼、塔山公园、三白山森林公园、北京黄松峪国家森林公园、乐谷森林公园、城西森林休闲公园
湿地型科普文化场景	沿着水岸湿地景观带设置“湿地主题文化”科普路径。依据园内的水岸湿生景观带的不同环境本底，利用解说牌（柱）、展示专栏、触动式多媒体屏幕、地播等方式，突出湿地的资源与环境特性	平谷湿地公园、马坊小龍河湿地公园、大兴庄西良周湿地森林公园
滨河型科普文化场景	以优美的滨河自然生态环境为依托，发挥滨河的空间联动性，对滨河进行全线景观提升，将景观节点与景观带相配合，塑景造境，打造滨河景观廊道，从而构建滨河科普文化场景	洳河、洵河、夏各庄滨水生态休闲公园
田园综合体型科普文化场景	以田园综合体为抓手，以乡村生态体验为核心，结合桃林种植、花卉种植等生态农产业，配套乡村休闲旅游设施，凸显当地历史文化特色，以桃花节、马拉松大会、避暑休闲节等节庆推动，设置四季乡村休闲活动，构建京郊田园生活休闲的首选场所	马昌营苗圃、马昌营现代农业产业园、马昌营花卉基地、马昌营田园综合体、大兴庄西良周农庄休闲综合体
人工林科普文化场景	整合人工林的育苗、栽培等知识，结合现代造林的技术手法，建设一个综合的人工林科普文化中心，生动、形象、直观地向游客和专业学习者展示人工林的观赏性和知识性	百万亩造林种植点共 2 处
珍稀濒危植物科普文化场景	对平谷区《国家重点保护野生植物名录》收录的植物紫椴、黄檗、野大豆及《中国植物红皮书》收录的核桃楸进行重点保护	镇罗营镇
名木古树科普文化场景	选择具有典型特征的古树构建科普场景，如老梨树、桃树王、银杏树、国槐、侧柏等，进一步加强对古树名木的保护与宣传，开展个人、企业与单位对古树名木的认养等活动，改善古树名木生长状况，提升古树名木在平谷及北京的历史、文化、民俗、考古、园林、旅游等方面的重要地位	夏各庄镇纪太务村、黄松峪镇梨树沟村、大华山小学、丫髻山林场

## 第七章森林城市建设综合效益分析

平谷区面积为 948 平方公里，现有林地面积 70002.83 公顷，森林覆盖率为 67.3%。到 2025 年，森林覆盖率将保持 67.0% 以上。综合运用生态学、生态经济学理论方法，对平谷区生态资源在城市生态建设中所发挥的生态效益、经济效益和社会效益方面分别进行评估和分析。

### 第一节 生态效益

#### 1、缓解热岛效应

森林城市的建设可以有效的缓解热岛效应。林木的降温效应，主要是通过树冠的遮蔽及减少太阳辐射和植物蒸散冷却作用来实现的。研究表明，森林树木可有效降低空气温度 2-3℃，因此在缓解城市热岛效应方面就有很重要的意义。

#### 2、净化空气

近年来，由于现代工业发展及机动车辆的激增，漂浮在城市上空的颗粒物不再是以往的尘土，主要是碳类与硫酸盐、硝酸盐和铵盐两大类物质，悬浮于空气中，严重影响人们的生活与健康。而森林利用其强大的植物表面，通过吸收、同化、吸附、阻滞等形式，净化大气污染物，改善环境质量，从而保障人类健康。研究资料表明，每年每公顷森林平均可吸收二氧化硫、氮氧化物、氟化物和粉尘的量分别为 152.1 公斤、2.58 公斤、6.0 公斤和 21.66 吨。

#### 3、涵养水源

森林生态系统有“绿色水库”之称，通过对降水的截留、吸收和贮藏，将地表水转为地表径流或地下水，具有极大的涵养水源的能力。在此采用调节水量和净化水质 2 个指标来反映森林的涵养水源效益。

#### **4、削弱强光辐射**

森林尤其高大的乔木树种拥有庞大的树冠，通过吸收、折射和散射等削弱强烈的光照辐射，有效减弱光照对皮肤的直接伤害，减少皮肤癌的发生，同时也为居民出行提供遮荫纳凉的场所。专家指出，每个人都需要防晒，不论种族和肤质。如果在没有任何防晒的情况下外出，则有罹患黑色素瘤的风险，黑色素瘤是致命性最高的癌症之一。过去 30 年间，皮肤癌患者人数已超过其它各类癌症患者人数总和。美国每年皮肤癌治疗花费约达 81 亿美元，其中约 48 亿用于治疗非黑色素瘤皮肤癌症，33 亿用于黑色素瘤，国内对于皮肤病的治疗手术费用因条件不同一次也在 1-3 万之间。因此，除了涂抹防晒霜、寻求长衣物遮蔽，城市森林高大乔木对阳光的阻隔也是保护皮肤，预防疾病发生的有效措施。

#### **5、减弱噪音干扰**

城市噪音已经成为城市环境的一大公害，对于居民的干扰和危害日益严重。城市噪音干扰居民的工作、学习、休息和睡眠，严重的还会危害人体的健康，引起疾病和噪声性耳聋。城市噪音主要有：交通噪音、工业噪音、建筑施工噪音、社会生活噪音。城市树木发挥的很重要的一个作用就是隔离城市噪音，通过其粗糙的枝节和茂密的叶片，吸收、阻挡、

分散声音能量，从而起到减噪目的。人耳对高频声音比较敏感，而植被对高频声音的吸收性远强于对低频声音的吸收性，因此植被可选择性滤掉高频声音。有研究表明由乔木、灌木、草坪和地被构成的多层稀疏林带比单层宽林带的吸音隔音作用明显；与空旷地相比，绿篱和灌木丛能降低噪声 5~8 分贝。

## 6、减少住房能源消耗

城市森林由于能够直接调节城市小气候，从而降低了城市运转空调来调节室内温度的电能，尤其对那些依靠燃烧化石燃料发电的城市来说，同时森林也间接地减少了二氧化碳的排放。城市树木通过蒸腾、遮阳蔽阴和防风等作用能够减少降温和取暖需要供能的 25%。其效益可用替代成本法估算，即减少空调或加湿器的耗电费用来衡量城市森林调节气候的功能量。据调查，有林地的日平均气温至少要比外界低 1.7℃。一般面积为 14.4 平方米、层高为 3 米的居民用房，平均每降温 1℃，需要用电 1 度左右，即空调降温能力约每立方米空间每降温 1℃需要耗费用电 0.02315 度；林内的空气湿度要比无林地高 10-30%，按 20% 计算，采用替代法计算加湿器加湿到相同湿度所需电量为 127.62 度/公顷。

## 7、固碳释氧

森林生态系统通过植物光合作用和呼吸作用与大气进行二氧化碳和氧气交换，固定大气中的二氧化碳，同时释放氧气，对维持地球大气中的二氧化碳和氧气的动态平衡，减缓温室效应，以及提供人类生存的最基本条件有着不可替代

的作用。根据《中国生物多样性国情研究报告》，阔叶林固定二氧化碳量为  $37.5\text{t}/(\text{hm}^2 \cdot \text{a})$  左右，针叶林为  $29.3\text{t}/(\text{hm}^2 \cdot \text{a})$  左右，取平均值为  $33.4\text{t}/(\text{hm}^2 \cdot \text{a})$ 。二氧化碳中碳的含量为 27.27%，根据瑞典碳税法，碳价格 150 美元/t，以 1 美元折合 6.583 元人民币计算固碳效益。根据《中国生物多样性国情研究报告》，阔叶林释放的氧气为  $27.3\text{t}/(\text{hm}^2 \cdot \text{a})$  左右，针叶林为  $21.3\text{t}/(\text{hm}^2 \cdot \text{a})$  左右，取其平均值为  $24.3\text{t}/(\text{hm}^2 \cdot \text{a})$ 。以工业制氧成本 400 元/t 计算释氧效益。

## 第二节 经济效益

### 1、直接经济效益

平谷在保障生态安全的前提下，充分利用平谷的区位优势、政策优势、资源优势，以市场为导向，巩固、提升和发展特色经济林、林下经济、森林旅游等产业。结合近年来平谷旅游建设，从生态保护、道路绿化、人居环境等方面提升整治，高效联动三大产业，形成高标准、有特色、可持续发展的产业链，使产业结构得到优化，绿色经济产值得到大幅增加，成为平谷新的经济增长点，使农民和企业效益显著提高。

### 2、间接经济效益

平谷城市建设与产业发展产生热岛效应，已成为影响城市可持续发展的问题之一。通过植树造林、提升森林质量，使防护林的防护效能逐年增加，可有效减少自然灾害的发生

和危害程度，保证农林业高产、稳产，增加林业产值，促进区域经济的发展。同时，随着城区绿化、生态修复等工程的实施，在水土保持、生态恢复等方面也具有极大的经济效益。

### **第三节 社会效益**

#### **1、增强居民身心健康**

人们在紧张工作之余，很想到一个清静幽雅的户外环境休憩，以借户外游乐休闲来消除社会生活的紧迫感，调节身心，修身养性，陶冶情操。森林无论是类型还是种类，无论是群落外貌或个体形状，都具有景观的多样性，给人们观赏休闲提供优美的景观和给人以智慧启迪优雅舒适环境。森林为居民提供的最大福利应属休闲娱乐，通过绿色空间的接触可有效改善人类的身体和心理健康。它可以帮助人们恢复精力，减轻生活压力，增强人体体格，消除视疲劳，而且还可增进人们之间交流，有助于人际关系的改善，从而给人以生理上的保健作用。此外，还能有效地提高广大干部群众的生态建设意识和环境保护观念。

#### **2、美化社区居住环境**

森林城市的建设与每位居民的积极参与息息相关。多植一棵树，多添一种色彩，不仅美化了自己居住的社区自然环境，同时积极地参与设计，居民间的协同出谋献策也是对邻里关系的融洽和谐做出积极贡献。从一定程度说，森林城市的建设在改善居民居住环境的同时，还展现了人们为民服务、

乐于奉献的精神风貌，有助于实现人们情感、心智和道德上的需求与满足。

### **3、增加住房居住价值**

随着城市经济的快速发展，生态环境问题日益凸显，而人们对生活质量要求越来越高。因此，当人们在选择住宅的时候，其周边是否有绿地，绿地建设情况是否良好等都会成为人们考虑的因素。处于纷繁的灰色闹市，人们的这种寻求自然的渴求心理更加强烈。正是利用这样的心理需求，房地产开发商往往将优良的环境作为他们选择楼盘开发的条件之一，同时也作为楼盘价格增值的一个筹码。可以用问卷调查法对居民进行问卷调查得出城市森林环境在居民购买楼盘时考虑的价格份额占多少，以此为基础进行不同区位城市森林影响楼盘的价格分析，再求出其增值的效益价值。有结果表明，房地产年纯利润的 15%可作为绿地周边土地升值潜能效益。

### **4、有利于改善投资环境**

平谷区森林城市建设完成后，改善了本区的生态环境，丰富了生态文化内容，提升了城市品位，同时还有效地改善本区的投资硬件，提升城市知名度，从而有利于扩大对外开放，促进国际国内的经济、技术合作，从而可以更多更好地引进资金、人才、技术。

### **5、带动各项事业及就业机会**

平谷区建设森林城市，森林质量提高的同时也促进了本区城乡森林文化、生态旅游业的全方位发展，从而带动了相

关运输业、通信业、建筑业、文化教育等多个经济部门和行业的发展，有利于促进城乡经济全面可持续发展。

平谷区森林城市建设重点工程和任务的实施，可以为当地居民提供许多直接和间接的就业机会，各重点项目可提供许多工作岗位，在一定程度上缓解农村劳动力就业问题。

## 第八章 改革和保障措施

### 第一节 改革事项

#### 一、全面建立林长制

林长制是以保护发展森林资源为目标，通过建立以党政领导责任为核心，以加强制度建设、完善管理机制为重点，全面建立党政同责、属地负责、部门协同、源头治理、全域覆盖的具有平谷特色的林长制责任体系。

主要目标：全面建立健全责任明确、协调有序、监管严格、运行高效的园林绿化资源保护发展机制，以“林长制”促进“林长治”，实现山有人管、林有人造、树有人护、责有人担，确保森林覆盖率不低于 67%，森林资源质量显著提升；城区公园绿地 500 米服务半径覆盖率达到 87.66%，城市森林社区景观更加完善；林业有害生物成灾率控制在 1% 以下，森林火灾受害率控制在 0.02% 以下，生态安全体系不断完备；湿地、野生动植物生境持续改善，物种丰富度稳定提高；居民生态福利日益增加，“绿水青山”向“金山银山”进一步转化。

林长制主要内容包括体系的建设、制度的建立、资源的管理。

全面建立区、乡镇（街道）、村（社区）三级林长制组织体系：

#### 1、区级林长

区级设立总林长，由区委书记和区长担任；设立副总林

长，由区委副书记和区政府分管园林绿化局副局长担任；

区级设立林长，由区级领导担任，区级林长负责监督检查乡镇（街道）级林长工作。

## **2、乡镇（街道）级林长**

乡镇（街道）级总林长由党委书记和镇长担任，副总林长由党委副书记和主管园林绿化资源副镇长担任，林长由包村有关领导担任。

## **3、村（社区）级林长**

村（社区）级林长由村（社区）党组织书记担任，负责落实村（社区）级三级管理结构体系。

构建九级管理结构网，形成网格化分片管理体系，对园林绿化资源形成全覆盖管理。

### **林长制工作职责及主要任务：**

建立总林长令发布制度、建立调度制度、建立巡查制度、建立部门协作制度、建立督查制度、建立考核制度、建立信息共享和报送制度、建立培训制度。各乡镇（街道）根据行政区内园林绿化资源特点落实差异化管理任务，做到护绿有清单，聚焦重点护资源；增绿有动力，拓绿补绿添色彩；管绿有力量，监督执法系基层；用绿有方法，产业发展惠民生；活绿有目标，高质发展增碳汇。

## **二、建立城市绿化保证金制度**

建立相关政策、制度，制定绿化补偿标准。

## 第二节 组织领导

建立健全组织领导机制，强化对森林城市建设的统一组织、统一规划、统一协调和统一管理，加强对森林城市建设的人力、物力、资金支持。推进各部门、各有关单位间协调合作，提升森林城市建设的整体性、协同性。各部门、各有关单位确立建设首都生态强区的目标，切实把森林城市建设摆上重要议事日程，纳入经济社会发展总体规划，纳入领导干部目标责任考核内容，作为提升生态环境、建设生态绿谷的基础性工程来抓。在区委、区政府领导下，建立有关部门的协同配合机制，细化分解建设任务，明确相应主责机构，统筹协调，整合资源，形成合力，做到组织领导到位、工作部署到位、责任落实到位、政策资金到位，努力形成党委统一领导、部门密切协作的工作格局，为森林城市建设提供有力保障，保障森林城市建设工作顺利实施。

## 第三节 制度建设

建立考核评价机制。按照规划分解任务，对森林城市建设的各项指标实行目标管理。每年建设国家森林城市目标任务，把森林城市建设任务落实到各乡镇、各相关部门。

激发群众主观能动性，成为建设森林城市的主力军。在森林城市建设的过程中，坚持“让群众参与、让群众监督、让群众满意”的原则，广泛调动社会各方面的力量投入到森

林城市的建设过程中。通过“义务植树日”、“世界环境日”、“世界湿地日”、“国际动物日”、“爱鸟周”等生态纪念日的宣传，大力倡导绿色、低碳、环保、和谐的生态道德观、生态价值观、生态消费观。在建设森林城市的过程中，积极利用报纸、电视、电台、政府网站等平面、电视媒体及移动群发短信、公交车身、宣传牌等形式，开展持续性、多视角、全方位宣传创建国家森林城市工作，提升市民的知晓率、参与率，努力形成政府倡导、广泛宣传、社会参与、自觉自愿的良性发展机制。广泛开展“关注森林、关注生态”活动，大力开展“绿色学校”、“绿色家庭”等创建活动，倡导投资投劳、认建认养、捐资捐树，引导社会公众参与绿化活动，让绿化进社区、进校园，进企业、入家庭，让全社会都积极参与到创建国家森林城市的实践中来，形成全社会重视绿化、关心绿化、参与绿化的强大合力。

#### **第四节 资金保障**

建立公共财政对森林城市建设投入的长效动态增长机制。森林城市建设是一项重要的公益事业，其质量水平高低取决于政府公共财政投入的大小，这也是国际性世界城市的普遍做法和基本经验。要进一步加大对森林城市建设的公共财政投入，合理确定一定额度的增长比例，随着平谷区经济社会发展水平的提高逐年增长，逐步建立长效稳定的财政投入动态机制。进一步提高和规范森林公园、湿地公园、低质

低效林改造、中幼林抚育、重点绿色通道等重大生态建设项目的建设养护投资标准，特别是对郊野公园、湿地公园等新建扩建的大型公园绿地要争取办理土地征地手续，健全后期管护体制，完善配套服务设施，全面纳入公园绿地管理体系。

完善多元投资融资机制。积极探索森林城市建设的拓展空间，创新生态建设主体，积极鼓励民营企业、社会团体和个人采取股份制、股份合作制、个体承包等多种形式投资和参与平谷森林城市建设，广开资金筹措渠道，建立稳定多元化的生态建设的投资新机制。

## 第五节 队伍建设

加强人才平台建设，提升生态建设的科技支撑能力。大力加强平谷区园林绿化科技研发和人才培养教育；统筹全区园林绿化科研资源，全面提升科技服务森林城市建设的能力。依托北京相关高校和相关部门的基本教育资源，强化从业人员的技术培训。积极为各类人才干事创业和实现自身价值提供机会和条件，充分发挥高层次人才在推动平谷森林城市发展中的引领作用。加强城市林业领域各类行业学会、协会、研究会的建设和管理，充分发挥社团组织在科学研究、学术交流、人才培养、智力支持等方面的独特作用，为平谷绿化事业健康发展提供坚强保障。

## 第六节 监督机制

完善监督体系，确保公众参与。建立完善园林绿化公报、政府信息公开和新闻发布、听证论证、群众评议等制度，保证人民群众的知情权、参与权和监督权。健全重大决策事项风险评估、合法性审查、专家论证、社会听证等制度，促进科学民主决策。坚持循序推进，遵循自然规律，反对大搞奇花异草，反对违背群众意愿的做法，避免大树古树进城和非法移栽。完善局（办）系统调查研究制度，健全专家顾问制度和决策咨询制度，构建人才聚集、支撑有力的城市行业智库体系。

## 第七节 京津冀协同发展保障

**加强森林防火和有害生物防控联动工作，打造国家生态文明示范样板区、首都绿色屏障**

与京津冀其他城市协同做好林业有害生物防控工作，推进关键时期共有林业有害生物的统一防治，每年联合开展至少 2 次毗邻交界地区联防联控效果检查；制定应急防控方案，组建应急（日常）防控队伍，开展演练；每年召开京东片区、京北片区京津冀一体化联席会各 2 次，进行病虫害防治计划与总结汇报。定期召开病虫害培训会议。在边界区增设五座森林防火预警监测系统，更好地保护京津冀森林资源安全；与蓟三兴地区继续开展 143 公里防火隔离带的养护工作，确

保隔离带继续发挥阻隔过境火的作用，开展森林防火防灾等领域的联防联控，建立京津冀区域协作长效机制。加强山区防护林体系建设，开展森林抚育经营，共同推进山区绿色生态屏障建设，通过绿地建设、河湖水系疏浚和生态环境修复，形成区域性生态廊道。

以网络数据库软件和空间数据管理系统为平台，建设森林和绿地资源动态监测管理系统和野生动植物资源监测体系及珍稀植物保护地理信息系统。完善园林绿化资源生态监测网络，加强生态定位监测点建设。在城市、平原、浅山、深山各自建立3个资源监测点，配备相应基础设施设备等，作为北京森林生态系统监测网络体系的重要补充。

### **打造京津冀森林休闲目的地样板区**

建立林木种苗示范基地，开展苗圃体验、休闲游憩、科普教育，构建可持续发展的苗圃多元化经营体系。共同谋划平蓟三兴绿道网对接，连接公园、自然保护区、风景名胜区、历史古迹和城乡居住区等，更好的保护和利用自然、历史文化资源，并为居民提供充足的绿色开敞空间，推进京津冀共建共享绿色福祉；加强平蓟三兴自然山体保护，推进生态旅游建设，探索建立跨区域的国家生态文明示范区和休闲旅游示范区，设立绿色发展基金，探索跨区域生态保护补偿机制；共建“京东休闲旅游示范区”，共同构筑首都东北部生态屏障。